



RAPORT

**O STANIE GMINY ZBLEWO
ZA 2019 ROK**

Spis treści

1. Wprowadzenie i ogólna charakterystyka gminy.	5
1.1. Podstawa prawna sporządzenia raportu	5
1.2. Programy i strategie.	5
1.3. Położenie geograficzne.	6
1.4. Wielkość gminy	6
1.5. Charakter gminy	6
1.6. Rys historyczny	7
1.7. Demografia	7
2. Struktura gminy.	9
2.1 Rada Gminy	9
2.2. Wójt gminy.	10
2.3. Sołectwa	10
2.4. Jednostki organizacyjne.	10
3. Zagospodarowanie przestrzenne.	10
3.1. Gospodarka przestrzenna na terenie gminy Zblewo	11
3.2. Decyzje administracyjne związane z procesem inwestycyjnym	12
4. Ochrona środowiska i rolnictwo.	12
4.1. System zaopatrzenia w wodę i sieć wodociągowa.	12
4.2. System oczyszczania ścieków i sieć kanalizacyjna.	13
4.3. Gospodarka odpadami.	14
4.4. Gazyfikacja gminy.	19
4.5. Rolnictwo.	20
5. Budżet i majątek gminy.	20
5.1. Wykonanie budżetu.	20
5.2. Gospodarka nieruchomościami.	23
5.3. Zrealizowane inwestycje w 2019 roku.	24
6. Transport i komunikacja.	26
6.1 System drogowy.	26
6.2 System kolejowy.	26
7. Edukacja.	27
7.1 Żłobki i kluby dziecięce	27
7.2. Przedszkola I oddziały przedszkolne w szkołach podstawowych	29
7.3. Szkoły podstawowe	30
7.4. Wydatki w szkołach I przedszkolach w przeliczeniu na ucznia danej jednostki	29
8. Komunikacja społeczna.	29
8.1. BIP.	29
8.2. Strona internetowa.	29
8.3. Kurier Zblewski	30
8.4. Rada Gospodarcza, przy Wójcie Gminy Zblewo	30
8.5. Konsultacje społeczne.	30
9. Działalność i podmioty gospodarcze na terenie gminy Zblewo.	30
9.1. Koncesje.	31
9.2. Targowisko.	32
10. Kultura, sport, turystyka, promocja, organizacje pozarządowe.	32
10.1. Instytucje kultury i ich działalność	32
10.2. Działalność w zakresie sportu i obiekty sportowe	35
10.3. Działalność promocyjna Gminy	37
10.4. Organizacje pozarządowe	38
10.5. Turystyka na terenie gminy	40
11. Mieszkalnictwo – zasób mieszkaniowy na terenie gminy.	40
12. Zdrowie i pomoc społeczna.	41

RAPORT O STANIE GMINY GMINY ZBLEWO ZA 2019 ROK

12.1. Opieka medyczna.....	41
12.2. Profilaktyka zdrowotna.....	42
12.3. Profilaktyka uzależnień.....	42
12.4. Pomoc społeczna.....	43
13. Bezpieczeństwo publiczne.	48
13.1. Ochrona przeciwpożarowa.	48
13.2. Policja.....	49
14. Spis rycin, map, wykresów i tabel.	51

RAPORT O STANIE GMINY GMINY ZBLEWO ZA 2019 ROK

Szanowni Państwo,

Przedkładam Państwu raport o stanie Gminy Zblewo za 2019 rok. Był to rok wyjątkowy i intensywny, jeśli chodzi o inwestycje i zadania, które stanęły przed naszym samorządem. Jestem przekonany, iż z sukcesem zrealizowaliśmy nasze plany i zamierzenia, korzystając przy tym z wszelkich możliwych źródeł wsparcia i dofinansowania zewnętrznego.

Dziś składam Państwu niniejszy raport w szczególnym czasie pandemii, co ma bezpośrednie przełożenie na sytuację gospodarczą i społeczną w kraju, a także – na sytuację samorządów. Tym bardziej cieszę się i doceniam trud, podjęty w 2019 roku i pełną mobilizację zwłaszcza w realizacji inwestycji. Wszystko to pozwala na systematyczny i kompleksowy rozwój naszej gminy.

Dziękując Państwu Radnym za dobrą współpracę dla dobra naszej Gminy, a Mieszkańcom za aktywność i liczne działania podejmowane na rzecz naszej wspólnoty, proszę o przyjęcie raportu. Działania w nim opisane stanowią efekt naszej wspólnej pracy i starań, które z wielką determinacją i pełnym zaangażowaniem podejmowaliśmy.

Artur Herold
Wójt Gminy Zblewo

1. Wprowadzenie i ogólna charakterystyka gminy.

1.1. Podstawa prawna sporządzenia raportu.

Obowiązek sporządzenia raportu o stanie samorządu wynika z zapisów ustawy z dnia 11 stycznia 2018 r. o zmianie niektórych ustaw w celu zwiększenia udziału obywateli w procesie wybierania, funkcjonowania i kontrolowania niektórych organów publicznych (Dz. U. z 2018 r. poz. 130) oraz ustawy z dnia 8 marca 1990 roku o samorządzie gminnym (Dz. U. z 2020 r. poz. 713).

Zgodnie z art. 28aa ust. 1 ustawy z dnia 8 marca 1990 r. o samorządzie gminnym Wójt co roku, do dnia 31 maja przedstawia Radzie Gminy raport o stanie gminy za rok poprzedni.

Raport o stanie Gminy Zblewo obejmuje podsumowanie działalności Wójta Gminy Zblewo w 2019 roku, a w szczególności realizację polityk, programów i strategii oraz uchwał Rady Gminy Zblewo.

1.2. Programy i strategie.

W gminie w 2019 r. obowiązywały następujące dokumenty strategiczne:

a) Aktualizacja Programu Ochrony Środowiska dla Gminy Zblewo na lata 2016-2019 z perspektywą na lata 2020-2023 (opracowana w maju 2016 r.);

Celem opracowania „Planu gospodarki niskoemisyjnej dla Gminy Zblewo” jest wsparcie działań na rzecz realizacji pakietu klimatyczno-energetycznego do roku 2020, tj. redukcji emisji gazów cieplarnianych, zwiększenia udziału energii pochodzącej ze źródeł odnawialnych, redukcji zużycia energii finalnej poprzez podniesienie efektywności energetycznej.

b) Strategia Rozwoju Gminy Zblewo na lata 2014-2020 (opracowana w 2014 r.) ;

Dokument przedstawia wizję rozwoju gminy w przyszłości tj. stan, do jakiego dąży się poprzez realizację wielu zamierzonych działań, angażując przy tym wszystkie możliwe zasoby, w tym również zasoby ludzkie. Misja z kolei ma bardziej precyzyjny charakter. Wyznacza ona konkretny kierunek działań rozwojowych i określa poszczególnym jednostkom konkretne działania w kierunku osiągnięcia pożądanego stanu. Wizja Gminy Zblewo – obszar stałego i zrównoważonego wzrostu gospodarczego, przekładającego się na wysoką jakość życia jej mieszkańców. Miejsce przyjazne i otwarte na zewnątrz. Gmina o unikalnym charakterze, specyfice kulturowej i głęboko zakorzenionej tożsamości; będąca integralną częścią zwartego i znanego ze swoich niepowtarzalnych walorów przyrodniczych i kulturowych - regionu Kociewia.

c) Plan Gospodarki Niskoemisyjnej dla Gminy Zblewo (opracowany w maju 2015 r.);

Celem strategicznym realizacji Planu Gospodarki Niskoemisyjnej Gminy Zblewo jest redukcja emisji dwutlenku węgla (CO₂) o 20% do 2020 r., w stosunku do przyjętego roku bazowego (2009) z wyłączeniem emisji z sektora przemysłowego. Redukcja emisji dwutlenku węgla będzie wynikiem zmniejszenia zużycia energii finalnej, a także zwiększenia udziału odnawialnych źródeł energii w wytwarzaniu energii na terenie gminy Zblewo.

d) Strategia Rozwiązywania Problemów Społecznych Gminy Zblewo na lata 2014-2020 (opracowana w 2014 r.);

Dokument definiuje misję, cele strategiczne i operacyjne oraz kierunki działań Gminy w tym zakresie. Misja samorządu, sformułowana w Strategii Rozwiązywania Problemów Społecznych Gminy Zblewo na lata 2014-2020, jest następująca: Gmina Zblewo skutecznie przeciwdziała problemom społecznym oraz stwarza mieszkańcom możliwości rozwoju.

1.3. Położenie geograficzne.

Gmina Zblewo położona jest w województwie pomorskim, w powiecie starogardzkim, przy skrzyżowaniu drogi krajowej nr 22 Berlin-Królewiec, tzw. „Berlinki”, z drogą wojewódzką nr 214 Warlubie - Łeba, w części Pojezierza Starogardzkiego. Gmina pod względem etnograficznym znajduje się na Kociewiu. Przez obszar gminy przepływają rzeki: Wda i Piesienica oraz Kanał Bytoński.

Rycina nr 1. Położenie gminy Zblewo.



Źródło: www.gminy.pl

Gmina Zblewo jest gminą wiejską położoną w południowej części województwa pomorskiego, w powiecie starogardzkim, natomiast siedzibą władz samorządowych gminy jest wieś Zblewo. Gmina graniczy z:

- gminą Skarszewy (na północy),
- gminą Starogard Gdański (na wschodzie),
- gminą Libichowo (na południu),
- gminą Kaliska (na zachodzie),
- gminą Stara Kiszewa (na północnym-zachodzie) w powiecie kościerskim.

Miejscowość leży również przy strategicznie ważnej magistrali kolejowej Berlin-Królewiec (przy odcinku Tczew-Chojnice).

1.4. Wielkość gminy.

Gmina Zblewo zajmuje powierzchnię 137,9 km² (13796 ha). Liczba mieszkańców gminy wynosi 11 611 osób (stan na 31.12.2019 r.). Swoim zasięgiem obejmuje 17 sołectw: Białachowo, Borzechowo, Bytonia, Cis, Jezierce, Karolewo, Kleszczewo Kościerskie, Lipia Góra Mała, Mały Bukowiec, Miradowo, Pałubinek, Pinczyn, Radziejewo, Semlin, Tomaszewo, Zawada oraz Zblewo. Pod względem powierzchni jest jedną z większych gmin w powiecie starogardzkim.

1.5. Charakter gminy.

Gmina Zblewo ma charakter rolniczo-turystyczny. Obok licznych gospodarstw indywidualnych rozwija się handel i usługi nastawione głównie na obsługę mieszkańców, jak i licznie odwiedzających gminę turystów. Znajdują się tu firmy usługowo-handlowe i wytwórcze. Przeważają usługi: budowlane, drzewne, transportowe oraz handel detaliczny stały. Bogactwem gminy jest malowniczy krajobraz, czyste powietrze oraz sprzyjająca wypoczynkowi atmosfera.

Bogactwem gminy są także walory przyrodniczo-krajobrazowe: jeziora, piękne lasy, pola, łąki. Naturalna uroda tego terenu, czyste powietrze oraz szczególna atmosfera sprawiają, że jest to idealne miejsce wypoczynku i rozrywki. Najcenniejszymi walorami przyrodniczo-krajobrazowymi są:

- różnorodne ekosystemy - lasy, pola, łąki i jeziora polodowcowe,
- różnorodna i bogata flora oraz fauna,
- pomniki przyrody żywej i nieożywionej,
- szlaki turystyczne,
- ścieżki dydaktyczne,
- arboretum w Wirtach z kolekcją drzew pochodzących z różnych stron świata.

Gminę Zblewo można podzielić na trzy części, z których każda charakteryzuje się inną funkcją dominującą: północna część (strefa o dominującej funkcji rolniczej), środkowa (silnie przebiegających procesów urbanizacyjnych) i południowo-zachodnia (zagospodarowania letniskowego i rekreacyjnego).

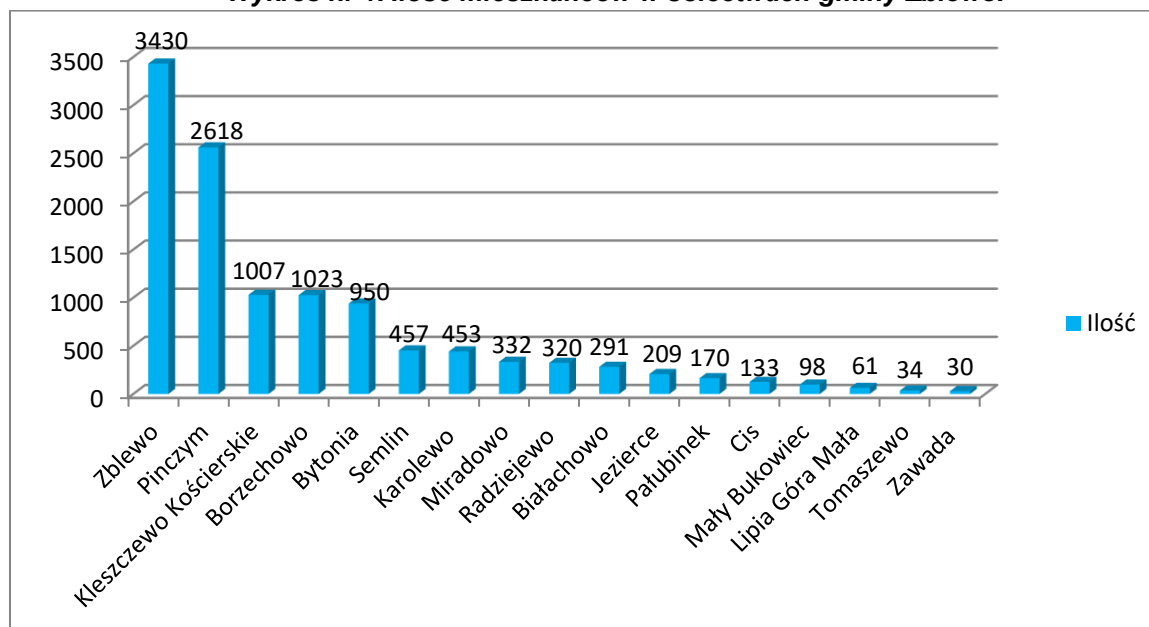
1.6. Rys historyczny.

Najstarsza wzmianka o Zblewie pochodzi już z 1305 r. Dotyczy ona aktu nadania wsi Stubelów wraz z okolicznymi dobrami Krzyżakom. Nastąpiło to za sprawą Wacława II. Według najstarszych legend przez Zblewo wracał orszak z ciałem zamordowanego przez Prusów św. Wojciecha. Na przełomie XIII i XIV wieku na terenie dzisiejszej gminy Zblewo rozwijały się drobne wioski, słynące głównie z produkcji smoły i obróbki drewna. Przez omawiane tereny przeszły również wojska Napoleona podczas marszu na Moskwę w 1812 r. Rozwój Zblewa przypada na drugą połowę XIX wieku i związany jest przede wszystkim z budową linii kolejowej łączącej Berlin z Królewcem – ważnej strategicznie magistrali kolejowej. Obecnie gmina Zblewo jest niezwykle atrakcyjnym obszarem, odznaczającym się dużym potencjałem konkurencyjnym w całym regionie, ze względu na ogromny potencjał ludzki, a tereny inwestycyjne oraz przyjazne nastawienie mieszkańców i władz samorządowych stwarzają szerokie możliwości lokowania działalności gospodarczej i biznesu.

1.7 Demografia.

Gmina Zblewo na koniec 2019 roku liczyła 11.611 mieszkańców zameldowanych na pobyt stały, z tego 5.723 płci męskiej oraz 5.888 płci żeńskiej.

Wykres nr 1. Ilość mieszkańców w sołectwach gminy Zblewo.



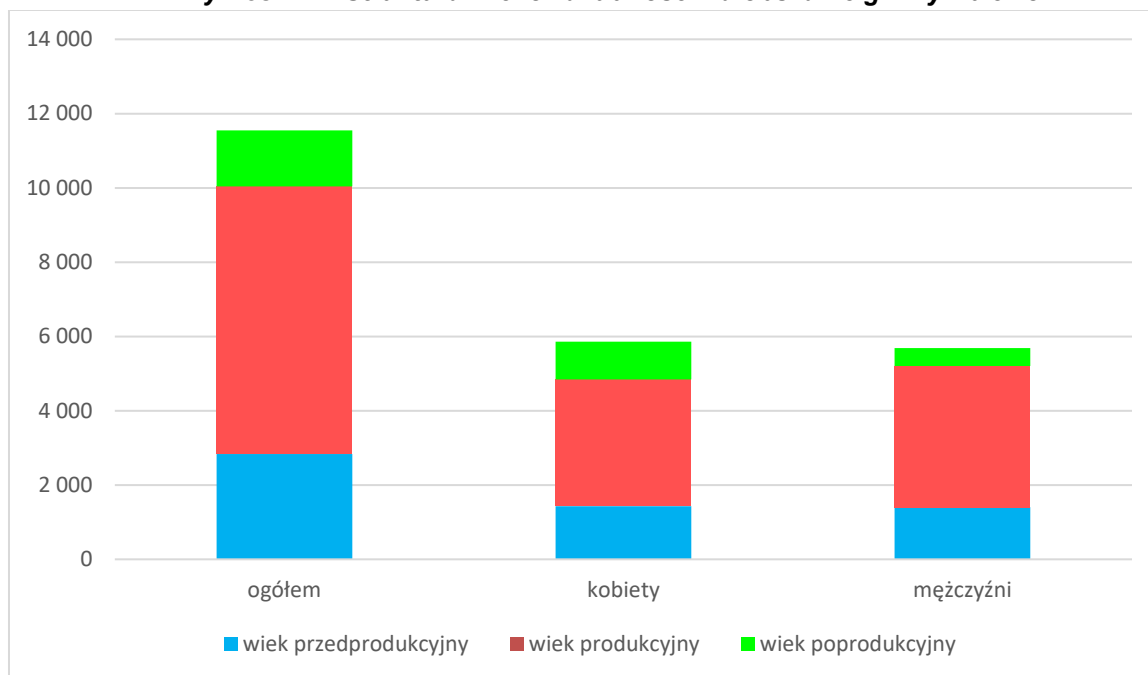
Źródło: opracowanie własne UG w Zblewie

RAPORT O STANIE GMINY GMINY ZBLEWO ZA 2019 ROK

Struktura wiekowa ludności na obszarze gminy Zblewo przedstawia się następująco:

- Wiek przedprodukcyjny (roczniki 2001-2019) – 2 850 osób;
- Wiek produkcyjny (roczniki 1954-2000) – 7 185 osób;
- Wiek poprodukcyjny – 1 576 osób.

Wykres nr 2. Struktura wiekowa ludności na obszarze gminy Zblewo.



Źródło: opracowanie własne UG w Zblewie

2. Struktura Gminy.

2.1 Rada Gminy

Dnia 19 listopada 2018 r. rozpoczęła swoją działalność Rada Gminy Zblewo VIII kadencji (2018-2023). W roku 2019 nie zaszły żadne zmiany w składzie Rady Gminy. Przewodniczącym Rady Gminy był Leszek Burczyk, a wiceprzewodniczącymi: Marian Reszka i Janusz Czubek. Pozostali Radni to: Zbigniew Bahr, Andrzej Baran, Wojciech Birna, Marta Burczyk, Mateusz Drawski, Stanisław Fojut, Roman Kamiński, Maciej Kubik, Arkadiusz Laskiewicz, Marcin Peek, Izabela Rutkowska, Janusz Schützmann.

2.1.1 Działalność Rady Gminy Zblewo w 2019 r.

Tabela nr 1. Dane dotyczące odbytych sesji i podjętych uchwał.

L.p.	Dane dotyczące odbytych sesji i podjętych uchwał	VIII kadencja
1.	Odbyte sesji - w tym zwołane w trybie nadzwyczajnym	12 6
2.	Podjęte uchwały, z tego : - dotyczące finansów - dotyczące zarządzania - dotyczące jednostek organizacyjnych - dotyczące gospodarki gruntami - inne	115 28 35 28 12 12

Źródło: opracowanie własne UG w Zblewie

2.1.2 Stałe Komisje Rady Gminy Zblewo

Tabela nr 2. Liczba posiedzeń komisji.

L.p.	Nazwa komisji Rady Gminy w Zblewie	Przewodniczący	Liczba posiedzeń
1.	Komisja Rewizyjna	Zbigniew Bahr	13
2.	Komisja Skarg, Wniosków i Petycji	Roman Kamiński	2
3.	Komisja Rozwoju Gospodarczego i Finansów	Mateusz Drawski	6
4.	Komisja Oświaty, Zdrowia, Kultury, Sportu, Turystyki i Spraw Socjalnych	Maciej Kubik	6
5.	Komisja Rolnictwa, Leśnictwa, Ochrony Środowiska, Bezpieczeństwa Publicznego i Ochrony Przeciwpożarowej	Janusz Schützmann	6

Źródło: opracowanie własne UG w Zblewie

3. Zagospodarowanie przestrzenne.

3.1 Gospodarka przestrzenna na terenie Gminy Zblewo

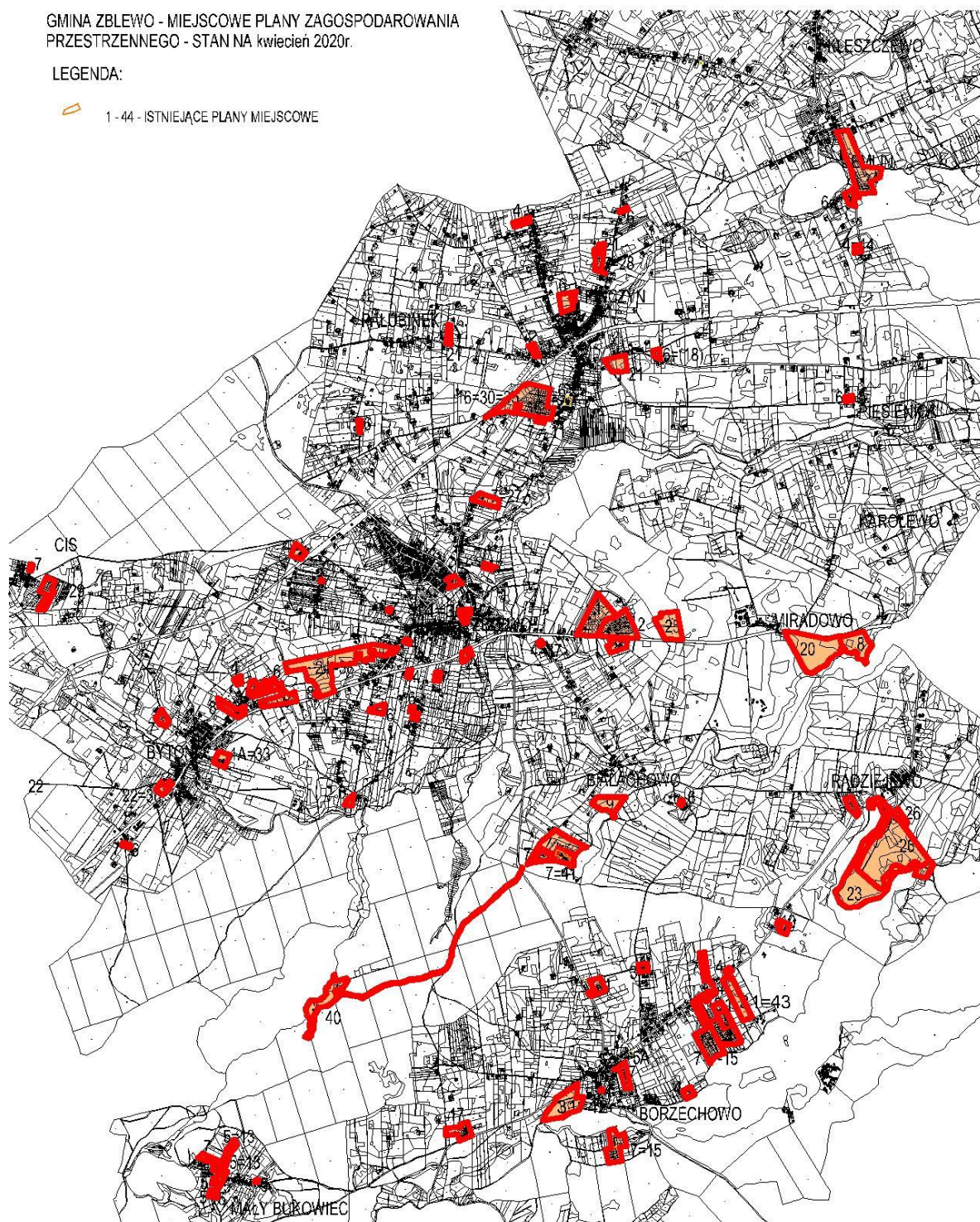
Na terenie gminy Zblewo w 2019 r. obowiązywało 44 miejscowych planów zagospodarowania przestrzennego, o łącznej powierzchni ok. 305 ha. W trakcie procedury planistycznej pozostaje 5 planów.

Mapa nr 2. Widok na tereny objęte MPZM w gminie Zblewo.

GMINA ZBLEWO - MIEJSCOWE PLANY ZAGOSPODAROWANIA PRZESTRZENNEGO - STAN NA kwiecień 2020r.

LEGENDA:

 1 - 44 - ISTNIEJĄCE PLANY MIEJSCOWE



3.2 Decyzje administracyjne związane z procesem inwestycyjnym.

Decyzje o warunkach zabudowy i zagospodarowania terenu oraz decyzje o ustaleniu lokalizacji inwestycji celu publicznego w 2019 roku.

Tabela nr 3. Liczba wydanych decyzji o warunkach zabudowy i decyzji celu publicznego.

Lp.	Rodzaj decyzji	Typ inwestycji	Ilość decyzji w 2019 r.	Ilość decyzji w 2018 r.
1.	Decyzje o warunkach zabudowy i zagospodarowania terenu	Pod budownictwo jednorodzinne.	143	128
2.		Pod budownictwo wielorodzinne.	0	3
3.		Pod budownictwo usługowe i produkcyjne.	11	6
4.		Pod budownictwo gospodarcze i garażowe.	19	17
5.		Inne.	6	22
6.	Decyzje o ustaleniu lokalizacji inwestycji celu publicznego	Pod inwestycje sieci wod-kan.	7	10
7.		Pod inwestycje sieci energetycznych.	13	17
8.		Pod inwestycję sieci gazowej.	0	1
9.		Pod inwestycje budowy wieży telefonii komórkowej.	0	3
10.		Pod inwestycje drogowe.	2	7
11.		Inne.	5	0
ŁĄCZNIE:			206	214

Źródło: opracowanie własne UG w Zblewie

4. Ochrona środowiska i rolnictwo.

4.1. System zaopatrzenia w wodę i sieć wodociągowa.

System zaopatrzenia gminy Zblewo w wodę tworzą:

1. Stacja Uzdatniania Wody w Zblewie o max. rocznej wydajności 545 675 m³.
Obsługuje miejscowości: Zblewo, Bytonia, Białachowo, Białachówko, Radziejewo, Pinczyn, Pałubinek, Piesienica, Biały Bukowiec, Miradowo, Karolewo oraz Cis.
2. Stacja Uzdatniania Wody w Jeziercach o max. rocznej wydajności 125 925 m³.
Obsługuje miejscowości: Jezierce, Tomaszewo, Kleszczewo, Lipia Góra, Wałdówko, Semlin, Semlinek.
3. Stacja Uzdatniania Wody w Borzechowie o max. rocznej wydajności 88 148 m³. SUW obsługuje miejscowości: Borzechowo i Wirty.
4. Stacja Uzdatniania Wody w Małym Bukowcu o max. rocznej wydajności 12 593 m³. Obsługuje miejscowość Mały Bukowiec.
5. Sieć wodociągowa o dł. ok. 175,57 km
6. Zbiorniki wyrównawczo – zapasowe w SUW w Zblewie i Borzechowie.

System ten umożliwia dostęp do wody pitnej prawie wszystkim mieszkańcom gminy (99,6 %).

Źródłem zaopatrzenia w wodę mieszkańców gminy jest gminny wodociąg, którego eksploatacją zajmuje się Zakład Komunalny Gminy Zblewo. W 2019 r. wybudowano ok. 0,12 km sieci wodociągowej oraz 53 nowe przyłącza.

W roku 2019 decyzją Dyrektora Regionalnego Zarządu Gospodarki Wodnej w Gdańsku nr GD.RET.070/12/D2018 z dnia 16.05.2018r. opłata za 1m³ dostarczonej wody wynosiła 3,05 zł. brutto. W 2019 roku produkcja wody wyniosła 534,3 tys. m³, natomiast sprzedaż – 419 tys.m³.

Tabela nr 4. Pobór i sprzedaż wody z poszczególnych ujęć w 2019 r. (w m³/rok).

Lp.	Hydrofornia	Pobór (m ³ /rok)	Sprzedaż (m ³ /rok)
1.	Zblewo	393 572	319 874
2.	Jezierce	65 829	50 774
3.	Borzechowo	67 923	42 517
4.	Mały Bukowiec	6 988	5 869
RAZEM		534 312	419 034

Zródło: opracowanie własne ZKGZ w Zblewie

Na potrzeby zaopatrzenia ludności w wodę z terenu Gminy Zblewo prowadzony jest regularnie przez Państwowy Powiatowy Inspektorat Sanitarny w Starogardzie Gdańskim monitoring wody przeznaczonej do spożycia. W 2019 r. odnotowano niewielkie przekroczenia wartości parametrycznej mikroorganizmów. Po natychmiastowych działaniach naprawczych powtórne badania nie wykazały niezgodności z obowiązującymi wymaganiami. Pozostałe badane parametry mieściły się w granicach dopuszczalności.

4.2. System oczyszczania ścieków i sieć kanalizacyjna.

Gmina Zblewo miała wyznaczoną aglomerację o równoważnej liczbie mieszkańców wynoszącej 14 775 w Krajowym Programie Oczyszczania Ścieków Komunalnych na podstawie uchwały Sejmiku Województwa Pomorskiego z dnia 28 października 2013 r., z oczyszczalnią ścieków w Zblewie. W skład aglomeracji wchodziły następujące miejscowości: Białachowo, Borzechowo, Bytonia, Cis, Jezierce, Kleszczewo Kościerskie, Mały Bukowiec, Miradowo, Pałubinek, Piesienica, Pinczyn, Radziejewo, Semlin, Wirty i Zblewo.

Dnia 18 grudnia 2019 r. Rada Gminy Zblewo podjęła uchwałę nr XIV/143/2019 w sprawie likwidacji dotychczasowej aglomeracji Zblewo i wyznaczenia aglomeracji Zblewo.

Wyznaczona aglomeracja Zblewo jest o równoważnej liczbie mieszkańców (RLM) wynoszącej 10688, której obszar obejmuje następujące miejscowości położone w gminie Zblewo: Białachowo, Bytonia, Jezierce, Kleszczewo Kościerskie, Miradowo, Pałubinek, Piesienica, Pinczyn, Radziejewo, Semlin i Zblewo.

Zgodnie z pozwoleniem wodnoprawnym na odprowadzanie ścieków komunalnych z rozbudowanej oczyszczalni ścieków w Zblewie, położonej w aglomeracji o równoważnej liczbie mieszkańców (RLM) wynoszącej 14775 do rzeki Piesienicy w km 12+010 przepustowość wynosi 990 m³/dobę oraz określone są stężenia zanieczyszczeń BZT₅, ChZT_{Cr}, zawiesina ogólna, azot ogólny i fosfor ogólny. Oczyszczalnia w 2019 r. pracowała na średniodobowym przepływie 792 m³/dobę. Największym problemem oczyszczalni jest jakość ładunków dostarczanych w ściekach (znaczące przekroczenia).

W związku z powyższym Gmina rozpoczęła realizację projektu dofinansowanego z NFOŚiGW w Warszawie w ramach **Programu Operacyjnego Infrastruktura i Środowisko na lata 2014-2020** dla zadania pn. „**Modernizacja i rozbudowa systemu wodno - ściekowego w Aglomeracji Zblewo**”. W dniu 15 marca 2018 r. zawarto umowę o dofinansowanie projektu, którego realizacja będzie trwała do stycznia 2022 r. Dzięki temu oczyszczalnia zostanie kompleksowo zmodernizowana. Dodatkowo w ramach projektu gmina wykonała w 2019 r. dwa spośród trzech tzw.zadań wodnych, które zgodnie z wytycznym PO IiŚ stanowią koszty kwalifikowalne. Zgodnie z harmonogramem prac w 2019 r. Gmina Zblewo ogłosiła przetargi na: budowę drugiego zbiornika na wodę w hydroforni w Zblewie o pojemności

RAPORT O STANIE GMINY GMINY ZBLEWO ZA 2019 ROK

ok. 150 m³, przebudowę sieci wodociągowej w Jeziercach na odcinku o długości 2,34 km i przebudowę stacji uzdatniania i rozbudowę ujęcia wody w miejscowości Jezierce”.

W maju 2019 r. zostały podpisane umowy z wykonawcami robót na wykonanie następujących zadań:

- **Przebudowa stacji uzdatniania i rozbudowa ujęcia wody w miejscowości Jezierce** z Zakładem Usługowo-Produkcyjno - Handlowy „Hirsz” ul. Słowackiego 9, 83-322 Stężyca.

Zadanie jest w trakcie realizacji. Zostały wykonane następujące prace: demontaż starych urządzeń w hydroforni w Jeziercach, remont budynku, zainstalowano nową technologię poboru i uzdatniania wody do picia w budynku, wykonano nowe ogrodzenie działki.

Pozostałe prace wykończeniowe oraz likwidacja dwóch ujęć i budowa nowego ujęcia wody mają zostać wykonane w 2020 r.

- **Przebudowa sieci wodociągowej w Jeziercach na odcinku 2,34 km** z Przedsiębiorstwem Wielobranżowym „ZOJAX” s.c., z siedzibą w Zblewie, ul. Kasztanowa 3.

Zadanie zostało wykonane i odebrane protokołem końcowym w dniu 26.09.2019 r.

- **Budowa drugiego zbiornika na wodę w hydroforni w Zblewie o poj. 150 m³ oraz instalacji ogniw fotowoltaicznych o moc 40 kW** z firmą Aqua Tech S.A. ul. Storczykowa 5 lok. 9, 04-567 Warszawa.

Zadanie zostało wykonane i odebrane protokołem końcowym w dniu 15.10.2019 r.

System kanalizacyjny gminy Zblewo tworzą:

- gminna oczyszczalnia ścieków w Zblewie;
- kanalizacja sanitarna o dł. 92,5 km, w tym kanalizacja grawitacyjna o dł. 72,3 km;
- sieciowe przepompownie ścieków - 24 szt.;
- przydomowe przepompownie ścieków – 13 szt.

Do oczyszczalni ścieki dopływają siecią kanalizacyjną grawitacyjną i tłoczną, a także dowożone są beczkowozami ze zbiorników bezodpływowych z terenu Gminy. Ilość ścieków oczyszczanych w 2019 r. wyniosła około 289 tys. m³/rok. Na terenie gminy częściowo skanalizowane jest 10 sołectw tj. Zblewo, Pinczyn, Pałubinek, Piesienica, Semlin, Kleszczewo, Jezierce, Miradowo, Białachowo i Radziejewo. Gospodarstwa domowe, które nie mają dostępu do kanalizacji sanitarnej, korzystają z usług firm posiadających zezwolenie Wójta Gminy Zblewo na opróżnianie zbiorników bezodpływowych i transportu nieczystości ciekłych od właścicieli nieruchomości na obszarze Gminy Zblewo. W 2019 r. siedem firm posiadało takie zezwolenia. Na koniec 2019 r. w aglomeracji podłączonych do sieci kanalizacyjnej było 6 581 mieszkańców (1561 przyłączy kanalizacyjnych), a 3 349 obsługiwanych było przez tabor asenizacyjny. Na terenie gminy znajduje się 1845 zbiorników bezodpływowych.

W roku 2019 decyzją Dyrektora Regionalnego Zarządu Gospodarki Wodnej w Gdańsku nr. GD.RET.070/12/D2018 z dnia 16.05.2018 r. opłata za 1m³ odprowadzonych ścieków (zarówno siecią kanalizacji sanitarnej jak i wozem asenizacyjnym) wynosiła 5,49 zł. brutto.

W 2019 r. wybudowano 0,9 km sieci kanalizacyjnej, w tym grawitacyjnej 0,4 km za łączną kwotę 264 tys. zł.

Gmina Zblewo posiada dokumentację wraz z pozwoleniem na budowę na wykonanie sieci kanalizacji sanitarnej w Bytoni oraz decyzję o środowiskowych uwarunkowaniach na budowę kanalizacji sanitarnej i przepompowni ścieków wraz z infrastrukturą towarzyszącą w miejscowościach Borzechowo, Białachowo i Radziejewo.

4.3. Gospodarka odpadami.

Systemem gospodarowania odpadami komunalnymi są objęci wszyscy właściciele nieruchomości za wyjątkiem nieruchomości przeznaczonych pod cmentarze. Właściciel nieruchomości podejmuje decyzję o wyborze sposobu zbierania (segregowania) odpadów (selektywnie, selektywnie

RAPORT O STANIE GMINY GMINY ZBLEWO ZA 2019 ROK

i kompostowanie odpadów biodegradowalnych, zbiórka nieselektywna), ponieważ od tej decyzji zależy wysokość opłaty za odbiór i zagospodarowanie odpadów.

Opłatę za gospodarowanie odpadami komunalnymi uiszcza się bez uprzedniego wezwania za każdy miesiąc kalendarzowy w terminie do dnia 25 danego miesiąca, którego obowiązek opłaty dotyczy. Ryczałtową stawkę opłaty za gospodarowanie odpadami od domku letniskowego lub innej nieruchomości wykorzystywanej na cele rekreacyjno-wypoczynkowe uiszcza się z góry bez uprzedniego wezwania za rok kalendarzowy w dwóch równych ratach, pierwszą do 25 maja, a drugą do 25 września danego roku. Opłatę uiszcza się na wskazany przez Urząd Gminy Zblewo rachunek bankowy. W razie nie złożenia deklaracji albo uzasadnionych wątpliwości, co do danych zawartych w deklaracji, Gmina sama określi w drodze decyzji wysokość opłaty.

Selektywne zbieranie odpadów polega na ich zbieraniu w pojemnikach dostarczonych nieodpłatnie przez wykonawcę wyłonionego w postępowaniu przetargowym według następujących grup: „BIO” tj. odpady kuchenne i zielone ulegające biodegradacji, „SUROWCE” tj. papier, metal, tworzywa sztuczne, szkło, opakowania wielomateriałowe, „ZMIESZANE” tj. pozostałe odpady, resztkowe pozostałe po segregacji

Od 1.10.2019 r. zgodnie z obowiązującymi przepisami prawa tj. Rozporządzeniem Ministra Środowiska z dnia 29 grudnia 2016 r. w sprawie szczegółowego sposobu selektywnego zbierania wybranych frakcji odpadów (Dz. U. z 2017 poz. 19), oraz rozstrzygniętym przetargiem na odbiór, transport i zagospodarowanie odpadów komunalnych z terenu Gminy Zblewo odbierane są następujące frakcje odpadów:

- Zmieszane odpady komunalne (resztkowe) tj. pozostałe odpady po segregacji,
- Metale i Tworzywa Sztuczne,
- BIO (odpady zielone i bioodpady ulegające biodegradacji),
- Papier,
- Szkło.

Powstające w gospodarstwach domowych, gdzie zamieszkują mieszkańcy przeterminowane leki i chemikalia oraz zużyte baterie, akumulatory i inne odpady niebezpieczne, meble i inne odpady wielkogabarytowe oraz zużyte opony do 4 szt. z gospodarstwa domowego, zużyty sprzęt elektryczny i elektroniczny, można na bieżąco oddać w PSZOK lub raz w roku przed posesją w widocznym miejscu podczas prowadzenia zbiórki objazdowej.

Częstotliwość odbioru odpadów komunalnych obowiązująca od 01.01.2017 do 30.09.2019 r.:

Zmieszane odpady komunalne (resztkowe) – 1 raz na dwa tygodnie, nieruchomości letniskowe i inne rekreacyjno –wypoczynkowe od 1 maja do 1 października 1 raz na dwa tygodnie, poza w/w okresem 1 raz na miesiąc.

Surowce (tworzywa sztuczne, opakowania wielomateriałowe, metale papier, szkło), – co najmniej 1 raz na miesiąc.

Bio (odpady zielone i bioodpady ulegające biodegradacji) – 2 razy w miesiącu, od 1 listopada do 31 marca 1 raz na miesiąc, nieruchomości letniskowe i inne rekreacyjno -wypoczynkowe na bieżąco w PSZOK.

Częstotliwość odbierania odpadów komunalnych obowiązująca od 01.10.2019 r.

Zmieszane odpady komunalne (resztkowe) – 2 razy w miesiącu,

Metale i Tworzywa Sztuczne - co 30 dni, w miesiącach lipiec, sierpień 2 razy w miesiącu,

BIO (odpady zielone i bioodpady ulegające biodegradacji) - 2 razy w miesiącu od 01 listopada do 31 marca 1 raz na miesiąc,

Papier - co trzynaście tygodni (1 raz na kwartał),

Szkło - co trzynaście tygodni (1 raz na kwartał).

RAPORT O STANIE GMINY GMINY ZBLEWO ZA 2019 ROK

Odpady rozbiórkowe i budowlane nieruchomości zamieszkane mogą przekazać na bieżąco w PSZOK do 1 m³ w ramach opłaty, powyżej tej ilości odpłatnie na zasadach obowiązujących w PSZOK.

STAWKI OPŁATY ZA GOSPODAROWANIE ODPADAMI KOMUNALNYMI OBOWIĄZUJĄCE OD 01.01.2017 DO 30.11.2019:

Tabela nr 5. Gospodarstwa domowe w zabudowie jednorodzinnej (właściciele nieruchomości, na której zamieszkują mieszkańcy).

Lp.	Wielkość gospodarstwa	Odpady zbierane w sposób selektywny (stawka opłaty za 1 miesiąc zł)	Wyższa stawka opłaty, odpady nie są zbierane w sposób selektywny (stawka opłaty za 1 miesiąc zł)
1.	1 osobowe	17,00 zł	30,00 zł
2.	2 osoby	35,00 zł	55,00 zł
3.	3 osoby i więcej	44,00 zł	70,00 zł

Źródło: opracowanie własne UG w Zblewie

Tabela nr 6. Gospodarstwa domowe w zabudowie wielorodzinnej (właściciele nieruchomości, na której zamieszkują mieszkańcy).

Lp.	Wielkość gospodarstwa	Odpady zbierane w sposób selektywny (stawka opłaty za 1 miesiąc zł)	Wyższa stawka opłaty odpady nie są zbierane w sposób selektywny (stawka opłaty za 1 miesiąc zł)
1.	1 osobowe	17,00 zł	25,00 zł
2.	2 osoby	34,00 zł	50,00 zł
3.	3 osoby i więcej	44,00 zł	70,00 zł

Źródło: opracowanie własne UG w Zblewie

Tabela nr 7. Nieruchomości, na których nie zamieszkują mieszkańcy, a powstają odpady komunalne ustala się stawkę za pojemnik (np. działalność gospodarcza, budynki użyteczności publicznej itp.)

Lp.	Wielkość pojemnika l	Odpady zbierane w sposób selektywny (stawka opłaty za odebrany 1 pojemnik zł)	Wyższa stawka opłaty odpady nie są zbierane w sposób selektywny (stawka opłaty za odebrany 1 pojemnik zł)
1.	110-120 l	9,00 zł	18,00zł
2.	240 l	18,00 zł	36,00 zł
3.	360 l	27,00 zł	54,00zł
4.	660 l	52,00 zł	100,00 zł
5.	1100 l	90,00 zł	170,00zł
6.	Inne pojemności iloczyn wielkości pojemnika i stawki	0,08 zł	0,15 zł

Źródło: opracowanie własne UG w Zblewie

STAWKA OPŁATY OBOWIĄZUJĄCA OD 01.12.2019 R.

Tabela nr 8. Gospodarstwa domowe (właściciele nieruchomości, na której zamieszkują mieszkańcy).

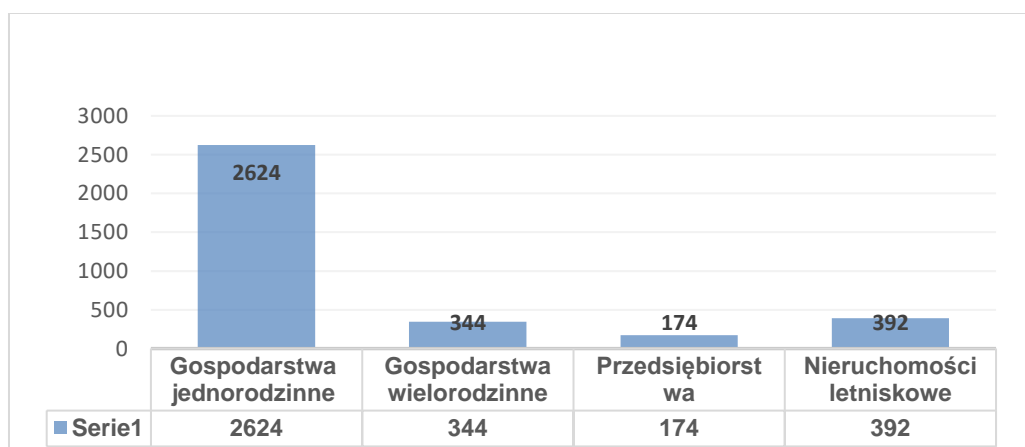
Lp.	Wielkość gospodarstwa	Odpady zbierane w sposób selektywny (stawka opłaty za 1 miesiąc).	Odpady zbierane w sposób selektywny i kompostowane bioodpady w kompostowniku przydomowym w zabudowie jednorodzinnej (stawka opłaty za 1 miesiąc).	Wyższa stawka opłaty odpady nie są zbierane sposób selektywny.
1.	1 osobowe	32,00 zł	30,00 zł	64,00 zł
2.	2 osobowe	65,00 zł	62,00 zł	160,00 zł
3.	3 osoby i więcej	87,00 zł	84,00 zł	174,00 zł

Źródło: opracowanie własne UG w Zblewie

Natomiast roczna stawka za odpady zbierane w sposób selektywny dla domków letniskowych i innych nieruchomości wykorzystywanych na cele rekreacyjno-wypoczynkowe wynosiła 200 zł., a za odpady zbierane w sposób nieselektywny 300 zł./rok. W sąsiedztwie Gminy Zblewo funkcjonuje nowoczesny Zakład Utylizacji Odpadów Komunalnych Stary Las. Jest to kompleksowy obiekt waloryzujący, unieszkodliwiający i deponujący wydzielone strumienie odpadów. Funkcjonowanie ZUOK odbywa się w oparciu o szereg wzajemnie powiązanych linii sortowniczych, demontażowych i kompostujących, których celem jest zminimalizowanie objętości odpadów balastowych kierowanych na kwaterę składową (kwaterę balastu). Wstępne wydzielenie poszczególnych frakcji ze strumienia odpadów następuje na terenie gminy Zblewo w poszczególnych pojemnikach na odpady. Poszczególne strumienie odpadów są oddzielnie transportowane do ZUOK. Na wjeździe każda partia jest poddana kontroli ilościowej i jakościowej. Odpady zależnie od składu są kierowane do poszczególnych instalacji celem doczyszczania, waloryzacji i przeróbki w urządzeniach do sortowania, demontażu i kompostowania.

Łącznie do 31.12.2019 r. złożono 3724 deklaracji, aktywnych dla **3534** nieruchomości i 190 zerowych, strukturę przedstawia poniższa w tabeli. Odpady Bio odbierano łącznie z **1526** nieruchomości. Zbiórkę odpadów w sposób selektywny zadeklarowały **3510** nieruchomości, pozostałe **24** nieruchomości zamieszkałe zadeklarowały odbiór nieselektywny.

Wykres nr 3. Ilość aktywnych deklaracji na dzień 31.12.2019 r.



Źródło: opracowanie własne UG w Zblewie

RAPORT O STANIE GMINY GMINY ZBLEWO ZA 2019 ROK

Oplata ryczałtowa za fakturę miesięczną dla Przedsiębiorstwa Usług Komunalnych „Starkom” za odbiór, transport i zagospodarowanie odpadów komunalnych z terenu Gminy Zblewo wynosiła do 30.09.2019 r. **120 492,00 zł**, natomiast od 01.10.2019 r. wynosi **230 382,60 zł**. Opłaty za gospodarowanie odpadami komunalnymi uiszcza się na indywidualny numer konta.

Statystyczny mieszkaniec według ilości osób zameldowanych na terenie gminy wytworzył 317 kg odpadów komunalnych.

W ramach uiszczanej opłaty za odpady komunalne z nieruchomości zamieszkałej mieszkańcy Gminy Zblewo samodzielnie dostarczyli odpady do Punktu Selektywnego Zbierania Odpadów, Stary Las 9. w ilości 122,105 Mg za które Gmina zgodnie z zawartą umową zapłaciła 61515,05 zł. Poniżej tabela przedstawiająca odpady przekazane do PSZOK.

Tabela nr 9. Struktura przekazanych odpadów komunalnych przez mieszkańców Gminy Zblewo do PSZOK w 2019 r.

Rodzaj odpadu	razem (Mg):	udział %
17 09 04 - Zmieszane odpady z budowy	48,140	39,43%
20 03 07- Odpady wielkogabarytowe	26,840	21,98%
15 01 02 - Opakowania z tworzyw sztucznych	1,460	1,20%
15 01 01 – Opakowania z papieru i tektury	0,180	0,15%
15 0110*- Opakowania zawierające pozostał. i substancje niebezpieczne	0,485	0,40%
20 02 01 - Odpady ulegające biodegradacji	6,340	5,19%
17 02 03 - Tworzywa sztuczne	4,800	3,93%
15 01 07 - Opakowania ze szkła	0,400	0,33%
17 06 04 - Materiały izolacyjne	5,400	4,42%
17 01 07- Zmieszane odpady z betonu, gruzu ceglanego	7,480	6,13%
16 01 20 - Szkło	0,280	0,23%
16 01 03 - Zużyte opony	1,240	1,02%
20 01 36 - Zużyte urządzenia elektryczne i elektroniczne inne	0,020	0,02%
20 01 35* - Zużyte urządzenia elektryczne	0,500	0,41%
20 01 23*- Urządzenia zawierające freony	2,120	1,74%
16 01 19 - Tworzywa sztuczne	3,820	3,13%
17 08 02 - Mat konstrukcyjne zawierające gips	1,240	1,02%
17 03 80 - Odpadowa papa	9,500	7,78%
17 01 01- odpady z betonu oraz gruz betonowy z rozbiórek	1,460	1,20%

RAPORT O STANIE GMINY GMINY ZBLEWO ZA 2019 ROK

20 01 10- Odzież	0,200	0,16%
17 02 01- Drewno	0,200	0,16%
Razem (Mg):	122,105	100,00%
Gmina zapłaciła w ZUOK zł.:	61 515,05 zł	
Ilość osób przekazujących odpady:	399	

źródło: opracowanie własne UG w Zblewie

Tabela nr 10. Struktura odebranych odpadów komunalnych w 2019 r.

Rodzaj odpadu	ogółem: Mg	udział %
20 03 01 - Zmieszane odpady komunalne	2345,460	65,73%
20 02 01- Odpady ulegające biodegradacji BIO	441,840	12,38%
15 01 06 - Zmieszane odpady opakowaniowe	625,300	17,52%
15 01 07- Opakowania ze szkła	11,660	0,33%
15 01 01- Opakowania z papieru i tektury	58,150	1,63%
16 01 03 - Zużyte opony	17,020	0,48%
20 01 23* - Urządzenia zaw. freony	1,710	0,05%
20 01 36- Zużyte urządzenia elektryczne	3,464	0,10%
20 01 35* -Zużyte urządzenia elektryczne	6,112	0,17%
15 01 10* - Opakowania zawierające pozostałości substancji niebezpiecznych	1,100	0,03%
20 03 07 - Odpady wielkogabarytowe	56,520	1,58%
Razem	3 568,336	100,00%

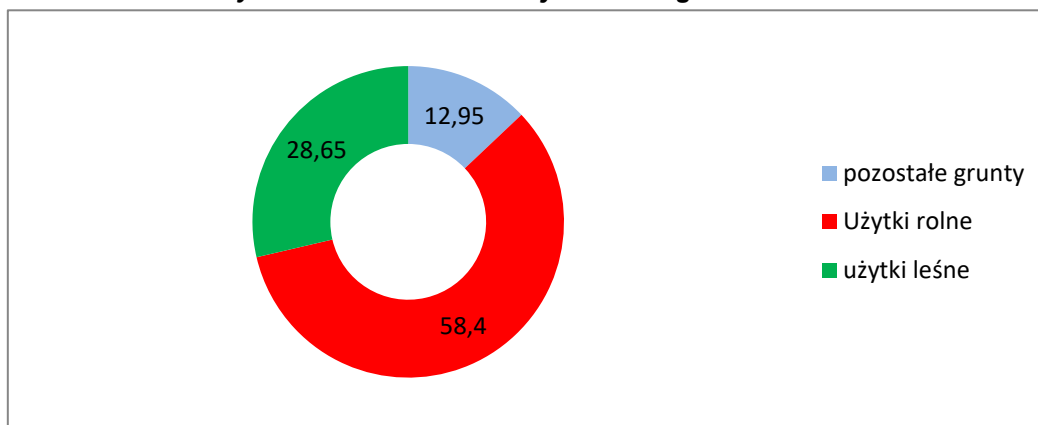
źródło: opracowanie własne UG w Zblewie

4.4. Gazyfikacja gminy.

W roku 2019 została zakończona gazyfikacja gminy Zblewo w miejscowościach Karolewo, Piesienica, Pinczyn i Zblewo. Łącznie wybudowano 32 km sieci gazowej. Od drugiej połowy 2019 roku rozpoczęły się prace projektowe – budowlane w zakresie przyłączania budynków do sieci gazowej. W roku 2019 przyłączono do sieci gazowej dwa budynki użyteczności publicznej: świetlica w Piesienicy i Przedszkole w Pinczynie.

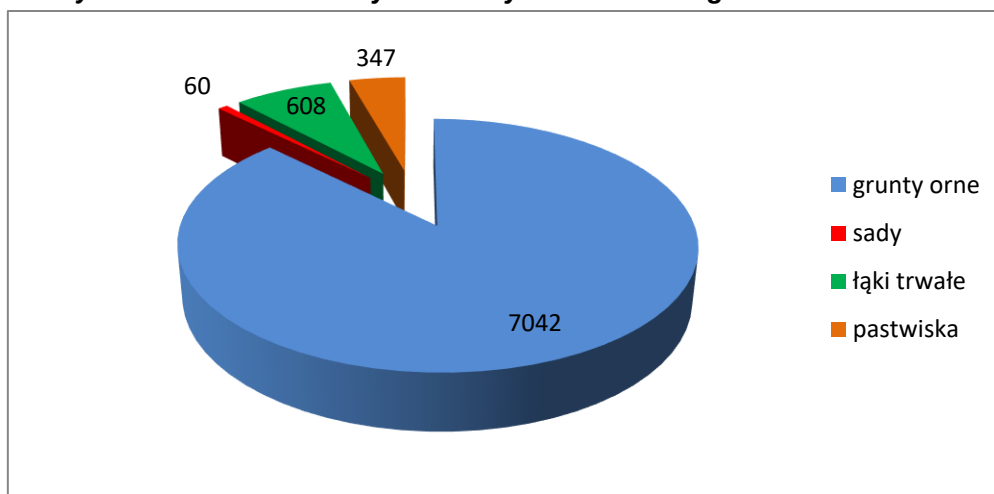
4.5. Rolnictwo.

Wykres nr 4. Struktura użytkowania gruntów w %.



Źródło: opracowanie własne UG w Zblewie

Wykres nr 5. Struktura użytków rolnych w 2018 r. w gminie Zblewo w ha.



Źródło: opracowanie własne UG w Zblewie

Stan pogłowia zwierząt w roku 2019:

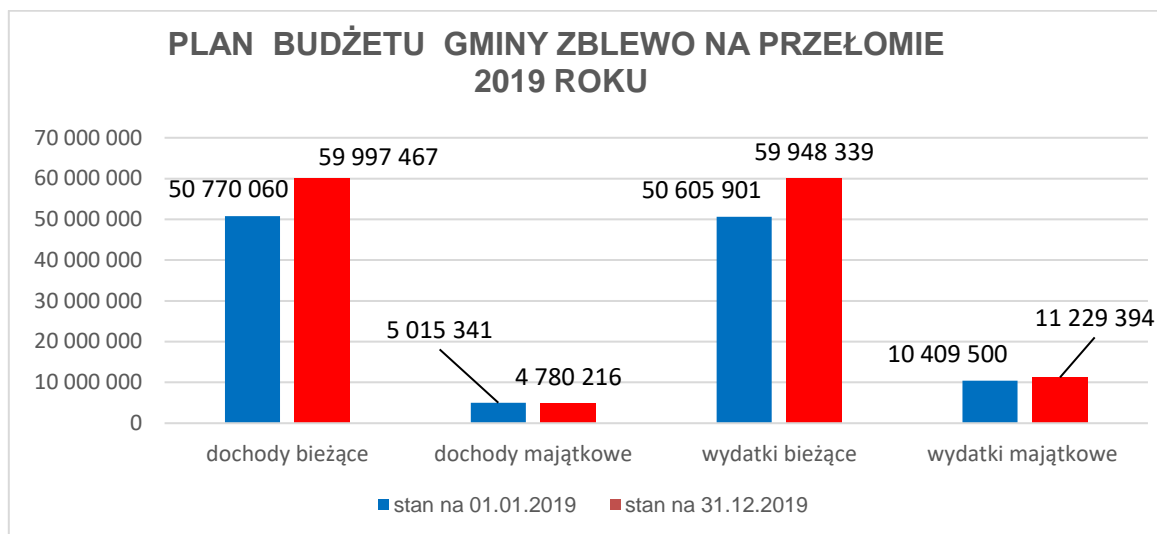
1. Pogłowie bydła ogółem: 2 450 szt., w tym krowy: 350 szt.;
2. Pogłowie trzody chlewnej: 18 450 szt, w tym: knury: 70 szt., maciory: 95 szt., prosięta: 4735 szt., warchlaki: 8 550 szt., tuczniki: 5 000 szt.

5. Budżet i majątek Gminy.

5.1 Wykonanie budżetu.

Budżet Gminy Zblewo na 2019 rok został uchwalony przez Radę Gminy uchwałą nr III/24/2018 z dnia 20 grudnia 2018 roku w sprawie uchwalenia budżetu gminy Zblewo na rok 2019.

Wykres nr 6. Plan budżetu w okresie od 01.01.2019 r. do 31.12.2019 r.



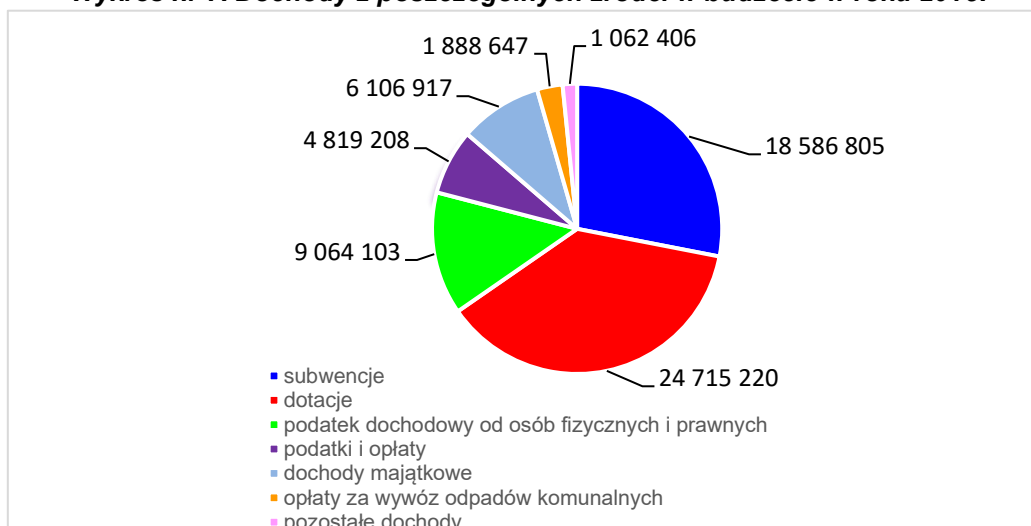
Źródło: opracowanie własne UG w Zblewie

Budżet Gminy Zblewo za 2019 rok zamknął się deficytem w wysokości 2 659 815,07 zł, który został pokryty przychodami pochodzącymi z kredytu.

DOCHODY

Dochody budżetu Gminy Zblewo za 2019 rok wyniosły 66 243 306 zł. Dochody własne (takie na których pozyskanie samorządy mają wpływ (m.in.: podatki i opłaty lokalne, dochody z mienia) to kwota 9 064 103 zł., subwencje i dotacje czyli transfery bezpośrednie z budżetu państwa wyniosły 48 296 371 zł. zaś udziały gminy w podatkach dochodowych od osób fizycznych i od osób prawnych to kwota 8 215 655 zł. Dochody budżetu na 1 mieszkańca to kwota 5 705 zł.

Wykres nr 7. Dochody z poszczególnych źródeł w budżecie w roku 2019.



Źródło: opracowanie własne UG w Zblewie

WYDATKI

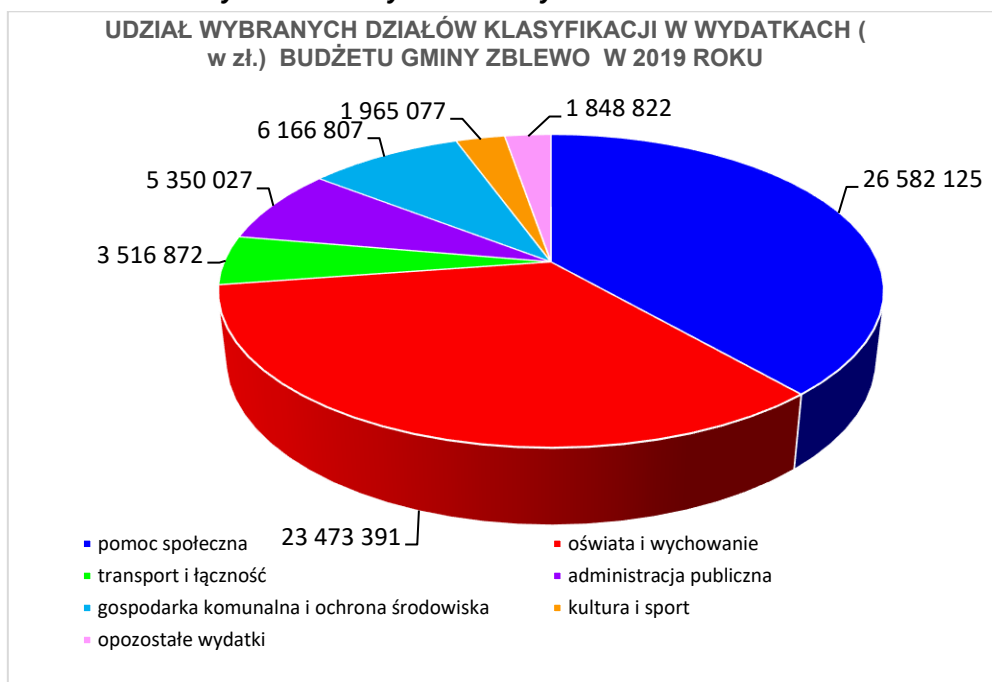
Wydatki budżetu Gminy Zblewo za 2019 rok wyniosły 68 903 121 zł.

RAPORT O STANIE GMINY GMINY ZBLEWO ZA 2019 ROK

Wydatki budżetu na 1 mieszkańca to kwota 5 934 zł.

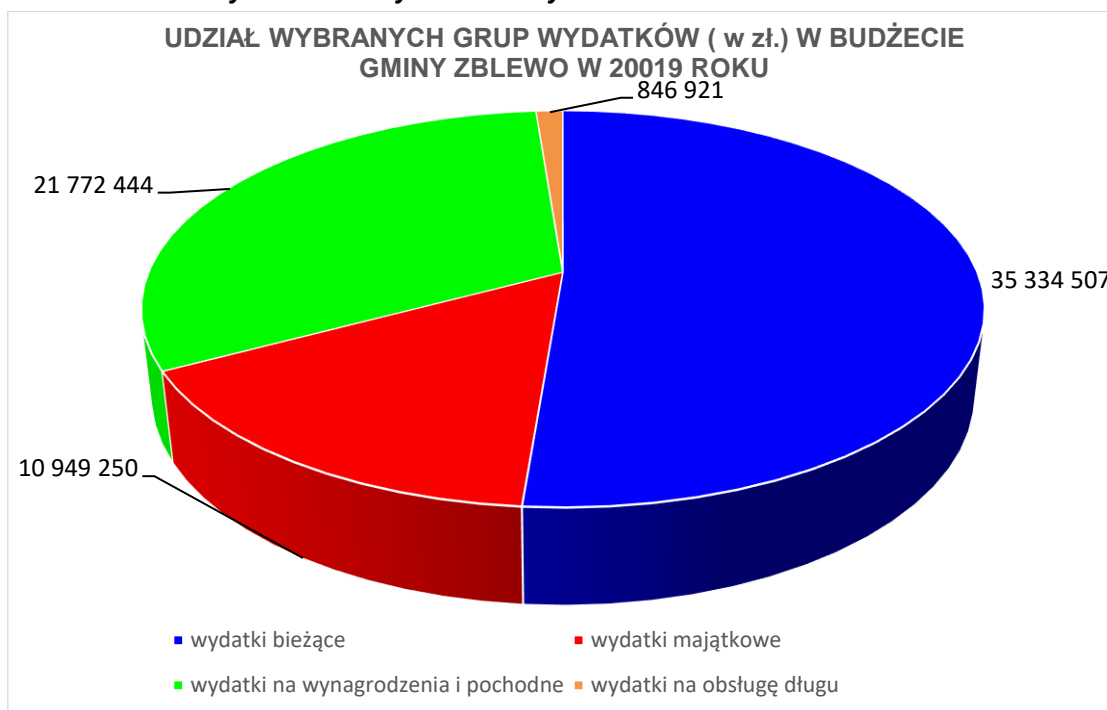
Największy udział w wydatkach ogółem miały wydatki na pomoc społeczną oraz oświatę i wychowanie.

Wykres nr 8. Wydatki Gminy Zblewo w 2019 roku.



Źródło: opracowanie własne UG w Zblewie

Wykres nr 9. Wydatki Gminy Zblewo w 2019 roku.



Źródło: opracowanie własne UG w Zblewie

PRZYCHODY I ROZCHODY

Przychody budżetu gminy w 2019 roku wyniosły 9 022 867 zł. Na przychody złożyły się głównie przychody z pożyczki w wysokości 500 000 zł., z kredytu w kwocie 6 480 000 zł. oraz wolne środki w kwocie 2 042 867 zł., a rozchody to spłaty wcześniej zaciągniętych pożyczek i kredytów – 2 128 452 zł.

ZADŁUŻENIE GMINY ZBLEWO

Zadłużenie Gminy Zblewo na koniec 2019 roku wynosiło 35 257 620 zł.

5.2.Gospodarka nieruchomościami.**Tabela nr 11. Majątek Gminy Zblewo na koniec 2019 r.**

Lp.	Rodzaje nieruchomości	Powierzchnia w ha	Szacunkowa wartość w zł.
1.	Budynki mieszkalne komunalne	1,8492	743 664,72
2.	Budynki Administracyjne	0,34	1 045 532,42
3.	Świetlice wiejskie	0,4585	3 691 477,46
4.	Remizy OSP	1,0574	1 960 284,60
5.	Hydrofornie	1,445	1 146 132,03
6.	Ośrodek zdrowia	0,3155	11 769,65
7.	Ośrodki Kultury	0,10	730 239,13
8.	Szkoły i budynki poszkolne	7,4683	23 683 585,66
9.	Przedszkola	0,8878	5 912 331,33
10.	Drogi	199,3232	22 667 315,67
11.	Tereny niezabudowane	33,8125	2 300 000,00
12.	Tereny różne	3,7664	37 664,00
13.	Jezioro	9,52	95 200,00
14.	Użytki rolne	5,5085	55 085,00
15.	Nieużytki	6,4685	50 392,50
16.	Żwirownia	2,38	6 485,00
17.	Tereny zielone	3,139	31 390,00
18.	Boiska	10,0739	752 501,20
19.	Targowiska	0,5011	7 721,58
20.	Parkingi	2,2305	1 005 555,20
21.	Oczyszczalnia	6,298	1 718 415,31
22.	Wysypisko	1,23	12 300,00
23.	Wieczyste użytkowanie	0,2460	58 425,00
RAZEM		298,1733	67 723 467,46

Źródło: opracowanie własne UG w Zblewie

Tabela nr 12. Sprzedaż nieruchomości Gminy Zblewo w roku 2019.

Lp.	Rodzaj nieruchomości	Ilość działek	Powierzchnia	Cena brutto uzyskana ze sprzedaży w zł.
1.	Działki niezabudowane pod budownictwo wielorodzinne	5	0,9332	422 382,00
2.	Działki budowlane pod budownictwo mieszkaniowe jednorodzinne	4	0,5704	167 071,00
3.	Nieruchomości przeznaczone pod inwestycje	3	3,1231	726 545,00
4.	Nieruchomość zabudowana budynkiem mieszkalnym	1	0,0326	15 652,00
RAZEM		13	4,6593	1 331 650,00

Źródło: opracowanie własne UG w Zblewie

RAPORT O STANIE GMINY GMINY ZBLEWO ZA 2019 ROK

Tabela nr 13. Inne dochody z tytułu gospodarowania mieniem za 2019 r.

Lp.	Rodzaj dochodu z tyt. gospodarowania mieniem	Ilość nieruchomości	Dochód zł.
1.	Umowy dzierżawy i najmu	19	83 163,32
2.	Wieczyste użytkowanie	3	21 940,00
RAZEM		22	105 103,32

Źródło: opracowanie własne UG w Zblewie

Tabela nr 14. Nabywanie nieruchomości na rzecz Gminy Zblewo w 2018 r.

Lp.	Rodzaj nieruchomości	Ilość działek	Powierzchnia w ha	Koszt zakupu w zł.
1.	Grunty pod drogi gminne	6	0,4312	25 187,00
2.	Grunty pod oczyszczalnię	1	0,0638	8 294,00
RAZEM		7	0,495	33 481,00

Źródło: opracowanie własne UG w Zblewie

Wpływy z tytułu gospodarowania nieruchomościami w roku 2019 wyniosły łącznie 1 436 753,32 zł.

Według stanu na koniec 2019 roku łączna powierzchnia gruntów oraz prawa użytkowania wieczystego ujęta w księgach rachunkowych gminy Zblewo wyniosła 298,1733 ha i miała wartość szacunkową 67 723 467,46 zł.

5.3. Zrealizowane inwestycje.

Tabela nr 15. Infrastruktura drogowa – płyty youmb, asfalt.

INFRASTRUKTURA DROGOWA		
Lp.	Miejscowość	Długość drogi w mb
1.	Budowa drogi gminnej z płyt youmb na działce 129 w Lipiej Górze	150
2.	Budowa drogi dojazdowej do świetlicy na działce nr 26/19 w Miradowie	100
3.	Przebudowa drogi Pinczyn – Semlin – zadanie wykonane w części (nawierzchnia asfaltowa)	2 999
4.	Przebudowa ulicy Dworcowej w Bytoni – zadanie wykonane w części (nawierzchnia asfaltowa)	688
5.	Przebudowa drogi gminnej 210028G Miradowo – zadanie wykonane w części (płyty YOUMB)	805
6.	Przebudowa drogi gminnej 210030G Miradowo – zadanie wykonane w części (płyty YOUMB)	480
RAZEM		5 222mb

Źródło: opracowanie własne UG w Zblewie

Tabela nr 16. Infrastruktura drogowa – chodniki.

CHODNIKI		
Lp.	Miejscowość	Długość chodnika w mb/m2
1.	Remont dziedzińca w Zespole Kształcenia i Wychowania w Pinczynie.	700 m2
2.	Wykonanie przebudowy chodnika przy dziedzińcu w Zespole Kształcenia i Wychowania w Pinczynie.	48

RAPORT O STANIE GMINY GMINY ZBLEWO ZA 2019 ROK

3.	Przebudowa pasa drogowego drogi gminnej w miejscowości Zblewo -chodnik przy ul. Kościerskiej	140
4.	Budowa chodnika umożliwiającego dojście z szatni do schodów terenowych przy świetlicy wiejskiej z zapleczem sportowym w Borzechowie.	6

Źródło: opracowanie własne UG w Zblewie

Tabela nr 17. Infrastruktura drogowa – chodniki i drogi (razem).

Posumowanie drogi i chodniki		
Lp.	Rodzaj nawierzchni	Długość w mb/m2
1.	Płyty yomb	1 535
2.	Asfalt	3 687
3.	Chodniki	194
RAZEM		5 416 mb

Źródło: opracowanie własne UG w Zblewie

Tabela nr 18. Obiekty sportowe i place zabaw

Lp.	Nazwa zadania
1.	Dostawa i montaż drzwi szklanych w pomieszczeniu sędziów w budynku świetlicy wiejskiej z zapleczem sportowym w Borzechowie.
2.	Umocnienie skarpy z eko-kraty przy świetlicy wiejskiej z zapleczem sportowym w Borzechowie
3.	Wykonanie ogrodzenia wzdłuż skarpy przy świetlicy wiejskiej z zapleczem sportowym w Borzechowie.
4.	Wykonanie schodów terenowych przy świetlicy wiejskiej z zapleczem sportowym w Borzechowie.
5.	Wykonanie ogrodzenia przy placu zabaw i siłowni w Pałubinku.

Źródło: opracowanie własne UG w Zblewie

Tabela nr 19. Budynki użyteczności publicznej/oświetlenie uliczne

Lp.	Nazwa zadania
1.	Rozbudowa i przebudowa przedszkola w Pinczynie.
2.	Wykonanie prac remontowych w świetlicy wiejskiej w Bytoni.
3.	Doposażenie świetlic wiejskich w Borzechowie, Pinczynie, Białachowie, w meble i sprzęt agd, rtv i inne, Piesienica – gaz, Jezierce – remont świetlicy.
4.	Doposażenie placów zabaw w sprzęt (Lipia Góra).
5.	Utworzenie klubu dziecięcego w Pinczynie.
6.	Wykonanie oświetlenia ulicznego w miejscowościach: Bytonia, Pinczyn, Kleszczewo Kościerskie, Zblewo, Miradowo, Jezierce, Cīs.

Źródło: opracowanie własne UG w Zblewie

6. Transport i komunikacja.

6.1. System drogowy.

Układ drogowy gminy Zblewo opiera się na szkieletcie złożonym z drogi krajowej nr 22 („berlinka”) oraz drogi wojewódzkiej nr 214 (relacja: Warlubie – Kościerzyna – Lębork – Łeba). Droga krajowa przebiega w relacji wschód – zachód, od granicy gminy Zblewo w miejscowości Miradowo do granicy gminy w miejscowości Bytonia. Droga wojewódzka nr 214 w relacji północ- południe biegnie od granicy gminy Stara Kiszewa , przez miejscowość Zblewo i Borzechowo do granicy gminy Lubichowo. Skrzyżowanie tych głównych dróg zlokalizowane jest w południowej części miejscowości Zblewo jako skrzyżowanie czterowytowe z sygnalizacją świetlną.

Na terenie gminy Zblewo droga krajowa nr 22 ma długość 10,591 km natomiast droga wojewódzka nr 214 ma długość 12,025 km.

Uzupełnienie podstawowego układu drogowego gminy stanowią drogi powiatowe i gminne.

Przez teren gminy przebiegają następujące drogi powiatowe o łącznej długości : **27,089 km**:

- 1.Droga powiatowa nr 2703G - Karolewo - Wałdówko - 10,766 km
- 2.Droga powiatowa nr 2702G - Zblewo – Pinczyn - Piesienica - 6,384 km
- 3.Droga powiatowa nr 2704G - droga nr 22 – Borzechowo - Mały Bukowiec - 9,135 km
- 4.Droga powiatowa nr 2721G – odcinek Radziejewo – Sztekin - 0,804 km

Rada Gminy Zblewo Uchwałą Nr IV/47/2019 z dnia 14 marca 2019 roku przekwalifikowała 10 dróg wewnętrznych o łącznej długości 6,08 km łączących się z drogą krajową nr 22 na drogi gminne publiczne. W 2019 r. na terenie gminy było zarejestrowanych w Urzędzie Marszałkowskim 76 dróg gminnych o numeracji od nr 210001G do 210 077G o łącznej długości 146,18 km z czego 36,91 km stanowią drogi utwardzone.

Tabela nr 20. Zestawienie dróg publicznych w gminie.

L.p.	Wyszczególnienie	Długość w km	Nawierzchnia utwardzona (km)	Nawierzchnia gruntowa (km)	Nawierzchnia utwardzona (%)
1.	Droga krajowa	10,591	10,591	0,0	100,00
2.	Droga wojewódzka	12,025	12,025	0,0	100,00
3.	Drogi powiatowe	27,089	27,089	0,0	100,00
4.	Drogi gminne	146,180	36,910	109,27	25,24

Źródło: opracowanie własne UG w Zblewie

6.2.System kolejowy

Przez teren gminy Zblewo przebiega linia kolejowa nr 203 Tczew – Chojnice – Piła – Kostrzyn. Jest to linia czynna, o znaczeniu lokalnym w chwili obecnej niezelektryfikowana. W jej ciągu występuje 13 przejazdów skrzyżowań z drogami na terenie gminy Zblewo. Na terenie gminy Zblewo funkcjonują 4 przystanki kolejowe zlokalizowane w miejscowościach: Zblewo, Pinczyn, Piesienica i Bytonia.

W chwili obecnej opracowywana jest dokumentacja dot. modernizacji linii kolejowej na odcinku od Tczewa do Kostrzyna. Modernizacja będzie obejmowała przebudowę linii kolejowej wraz całą infrastrukturą do niej przylegającą.

7. Edukacja

7.1 Żłobki i kluby dziecięce.

Niepubliczne placówki oświatowe na terenie Gminy Zblewo.

Tabela nr 21. Żłobki niepubliczne.

L.p.	Placówka	Ilość uczniów	Ilość opiekunów
1.	Żłobek „Pszczółka Maja”	28	4

Źródło: opracowanie własne CUW w Zblewie

Publiczne placówki oświatowe na terenie Gminy Zblewo.

Tabela nr 22. Kluby dziecięce.

L.p.	Placówka	Ilość uczniów	Ilość opiekunów
1.	Klub dziecięcy w Pinczynie	25	4

Źródło: opracowanie własne CUW w Zblewie

7.2 Przedszkola i oddziały przedszkolne w szkołach podstawowych.

Tabela nr 23. Przedszkola i oddziały przedszkolne w Gminie Zblewo.

Placówka	Ilość oddziałów przedszkolnych	Ilość uczniów
Gminne Przedszkole w Zblewie oddziały w Zblewie	4	95
Gminne Przedszkole w Zblewie oddziały przedszkolne w Bytoni	3	59
Zespół Kształcenia i Wychowania w Pinczynie - Publiczne Przedszkole w Pinczynie	5	125
Zespół Kształcenia i Wychowania w Pinczynie – oddziały przedszkolne w Publicznej Szkole Podstawowej w Pinczynie	1	23
Publiczna Szkoła Podstawowa w Borzechowie	3	47
Publiczna Szkoła Podstawowa w Bytoni	2	30
Publiczna Szkoła Podstawowa w Kleszczewie Kościerskim	2	33
Publiczna Szkoła Podstawowa w Zblewie	2	39
RAZEM	22	451

Źródło: opracowanie własne CUW w Zblewie

7.3 Szkoły podstawowe.

Tabela nr 24. Publiczne Szkoły Podstawowe w Gminie Zblewo.

Placówka	Ilość oddziałów	Ilość uczniów
Publiczna Szkoła Podstawowa w Pinczynie	16	323

RAPORT O STANIE GMINY GMINY ZBLEWO ZA 2019 ROK

Publiczna Szkoła Podstawowa w Borzechowie	8	112
Publiczna Szkoła Podstawowa w Bytoni	8	163
Publiczna Szkoła Podstawowa w Kleszczewie Kościerskim	8	164
Publiczna Szkoła Podstawowa w Zblewie	22	448
RAZEM	62	1210

Źródło: opracowanie własne CUW w Zblewie

1. Dotacje celowe dla szkół obejmowały między innymi zadania:
 - a) Realizacja stypendiów szkolnych o charakterze socjalnym.
 - b) Wyposażenie szkół w podręczniki i materiały edukacyjne.
 - c) Przygotowanie posiłków dla dzieci w ramach programu „Pajacyk”.
2. Zadania realizowane z budżetu gminy obejmowały między innymi:
 - a) Realizacja dowozów uczniów do szkół i oddziałów przedszkolnych w szkołach (bilety miesięczne).
 - b) Zapewnienie opieki w autobusach dowożących uczniów do szkół oraz na tzw. punktach zbiorczych.
 - c) Realizacja przewozów uczniów na konkursy, warsztaty, zawody sportowe itp.
 - d) Realizacja przewozów uczniów niepełnosprawnych do placówek oświatowych na terenie powiatu starogardzkiego (własnym pojazdem).
 - e) Refundacja kosztów przejazdu uczniów niepełnosprawnych do placówek oświatowych.
 - f) Refundacja kosztów wychowania przedszkolnego dla gmin sąsiednich.
 - g) Dofinansowanie niepublicznych placówek oświatowych.
 - h) Realizacja stypendiów motywacyjnych (naukowych i sportowych) dla uczniów w poszczególnych szkołach i na Nagrody Wójta dla wyróżniających się uczniów „PRIMUS INTER PARES”.
3. W placówkach oświatowych na terenie gminy Zblewo rozszerzono również ofertę edukacyjną oraz doposażono szkoły i przedszkola w sprzęt i pomoce poprzez udział w programach i projektach realizowanych ze środków pozabudżetowych unijnych i krajowych:

Tabela nr 25. Programy i projekty realizowane ze środków zewnętrznych.

L.p.	Nazwa projektu/programu	Źródło finansowania	Pozyskana kwota
1.	„Śpiewająca Polska”	Środki Ministerstwa Kultury i Dziedzictwa Narodowego	3 120,00 zł
2.	Działanie 5.3 Opieka na dziećmi do lat 3, pt. „Klub dziecięcy przyjazny dzieciom”	Środki Regionalnego Programu Operacyjnego Województwa Pomorskiego na lata 2014-2020	178 587,50 zł
3.	Działanie 03.01. Edukacja przedszkolna pt. „Interaktywny przedszkolak”	Środki Regionalnego Programu Operacyjnego Województwa Pomorskiego na lata 2014-2020	158 111,94 zł
4.	ERASMUS+	Środki Unijne	54 944,99 zł
SUMA:			394 764,43 zł

Źródło: opracowanie własne CUW w Zblewie

4. Uczniowie szkół brali również udział w kilkunastu programach profilaktycznych w tym prozdrowotnych, w ramach którego otrzymywali wsparcie w zakresie zdrowego odżywiania (w tym dotowane obiady na kwotę 6 683,79 zł):

Tabela nr 26. Programy profilaktyczne.

L.p.	Nazwa projektu/programu i źródło finansowania
1.	„Owoce w szkole” - ze środków rządowych.
2.	„Szkłanka mleka” - ze środków rządowych.
3.	„Pajacyk” - ze środków Polskiej Akcji Humanitarnej

Zródło: opracowanie własne CUW w Zblewie

5. W placówkach oświatowych na terenie Gminy Zblewo funkcjonują:
- Gabinety medyczne (wraz z podstawowym wyposażeniem) zlokalizowane w każdej z 5 szkół podstawowych.
 - Gabinet stomatologiczny dla uczniów z całej gminy działa przy szkole podstawowej w Bytoni.
 - W 4 spośród 5 szkół podstawowych zlokalizowane są sale gimnastyczne, a przy szkole podstawowej w Zblewie działa zarówno sala gimnastyczna jak i hala widowiskowo-sportowa.
 - Przy wszystkich szkołach podstawowych istnieją boiska sportowe oraz place zabaw.
 - Przy obydwu przedszkolach usytuowane są również place zabaw.

7.4 Wydatki w szkołach i przedszkolach w przeliczeniu na ucznia danej placówki.

Tabela nr 27. Roczne wydatki na 1 ucznia w poszczególnych placówkach oświatowych.

Nazwa placówki	Ilość uczniów	Roczne wydatki na ucznia w zł.
Zespół Kształcenia i Wychowania w Pinczynie	471	10 152,48
Publiczna Szkoła Podstawowa w Borzechowie	159	14 681,06
Publiczna Szkoła Podstawowa w Bytoni	193	11 403,70
Publiczna Szkoła Podstawowa w Kleszczewie Kościerskim	197	11 592,53
Publiczna Szkoła Podstawowa w Zblewie	487	10 230,86
Gminne Przedszkole w Zblewie	154	10 903,23

Zródło: opracowanie własne CUW w Zblewie

8. Komunikacja społeczna.

8.1.BIP.

Biuletyn Informacji Publicznej to urzędowy publikator teleinformatyczny, składający się z ujednoczonego systemu stron w sieci informatycznej, na których zostaje udostępniona informacja publiczna. Urząd Gminy Zblewo prowadzi Biuletyn Informacji publicznej pod adresem bip.zblewo.pl

8.2.Strona internetowa.

Gmina Zblewo prowadzi własny serwis internetowy zblewo.pl o charakterze informacyjno-promocyjnym. Strona jest na bieżąco aktualizowana zarówno jeśli chodzi o treści merytoryczne, jak i wymogi techniczne, w tym zgodność z unijnymi dyrektywami. Menu strony zawiera pełne informacje dla mieszkańców, dla turystów, dla inwestorów, a także dział dotyczący inwestycji unijnych oraz kalendarz imprez. W razie potrzeb – menu jest rozszerzane o nowe treści, tak aby zapewnić jak najszerszy dostęp do potrzebnych informacji. W serwisie umieszczane są także aktywne sondy dla internautów. Strona jest źródłem informacji zarówno dla mieszkańców, jak i dla mediów. Gmina Zblewo wyraża zgodę na kopiowanie i rozpowszechnianie wszelkich materiałów opublikowanych w serwisie zblewo.pl, do których

Gmina posiada prawa autorskie w celu szerokiej promocji i kształtowania pozytywnego wizerunku Gminy Zblewo. Pełne bądź częściowe wykorzystanie materiałów możliwe jest jedynie po podaniu linku do serwisu zblewo.pl (w Internecie – hiperłącza). W 2019 roku ilość wejść na stronę wyniosła: **1.278.633 odston.**

8.3.Kurier Zblewski.

"Kurier Zblewski" to biuletyn informacyjny Gminy Zblewo. Wydawcą biuletynu jest Wójt Gminy Zblewo. Jest to miesięcznik o formacie A4, drukowany w nakładzie miesięcznym 2.500 egzemplarzy, na kredowym papierze w pełnym kolorze. Wydawnictwo posiada numer ISSN (ISSN 2081-2728). Biuletyn zawiera stałe rubryki, w tym m.in. aktualności, kultura, oświata, sport, wydarzenia, inwestycje, sołectwa. Nie zawiera żadnych reklam komercyjnych. Biuletyn jest opracowywany przez pracowników Urzędu Gminy w Zblewie we współpracy z referatami UG, jednostkami Gminy, organizacjami, sołtysami etc. Druk biuletynu w 2019 roku zrealizowały Zakłady Graficzne im. Józefa Czyżewskiego w Tczewie. Biuletyn jest dystrybuowany wśród mieszkańców bezpłatnie (w sklepach, punktach usługowych, bibliotekach itp.), staraniem pracowników GOK-u oraz UG. W 2019 roku „Kurier Zblewski” patronował wielu ważnym wydarzeniom społecznym i kulturalnym organizowanym w naszej gminie.

8.4.Rada Gospodarcza przy Wójcie Gminy Zblewo.

Rada Gospodarcza została powołana podczas I kadencji wójta Artura Herold na podstawie Zarządzenia Wójta Gminy Zblewo nr 91/2015 z dnia 26 sierpnia 2015 roku. Rada Gospodarcza przy Wójcie Gminy Zblewo - reprezentuje najważniejsze, lokalne branże do współpracy w ramach Rady Gospodarczej. W obecnej kadencji członkowie Rady Gospodarczej zostali powołani Zarządzeniem nr 15/2019 Wójta Gminy Zblewo z dnia 30 stycznia 2019 r. Rada Gospodarcza stanowi ciało opiniodawcze i konsultacyjno – doradcze w zakresie spraw związanych z rozwojem gospodarczym Gminy Zblewo. Cykliczne spotkania przedstawicieli lokalnego środowiska gospodarczego wspierają działania Wójta Gminy w rozwijaniu potencjału gospodarczego Zblewa, umacniają współpracę pomiędzy samorządem a przedsiębiorcami, a także umożliwiają wymianę poglądów i doświadczeń. Jednym z głównych tematów konsultowanych przez Wójta z Radą Gospodarczą jest wysokość podatków lokalnych oraz planowane inwestycje na terenie gminy. Skład osobowy Rady Gospodarczej tworzą: Jarosław Boś, Dariusz Begier, Mariusz Tuchlin, Piotr Kropidłowski, Andrzej Konieczka, Andrzej Majka, Lidia Skalska, Ryszard Konewka, Zdzisław Adrych, Andrzej Krajewski i Daniel Szpręga.

8.5. Konsultacje społeczne.

W 2019 roku Wójt Gminy Zblewo ogłosił i przeprowadził m.in. konsultacje w sprawie:

a) Projekt uchwały ws. wykazu kąpielsk na 2019 rok. Konsultacje te były przeprowadzone na podstawie ustawy Prawo Wodne; w wyniku konsultacji nie wpłynęły żadne uwagi.

b) Projekt "Rocznego programu współpracy Gminy Zblewo z organizacjami pozarządowymi oraz podmiotami wymienionymi w art.3 ust.3 ustawy o działalności pożytku publicznego i o wolontariacie". W wyniku konsultacji uprawnione podmioty nie zgłosiły żadnych uwagi ani opinii.

Ponadto Wójt Gminy Zblewo konsultuje z mieszkańcami miejscowości i konkretnych ulic każdą planowaną inwestycję, a w trakcie jej realizacji zwołuje kolejne konsultacje lub bezpośrednio odwiedza mieszkańców w domach. Ta szczególna forma konsultacji przynosi konkretne korzyści dla wszystkich zainteresowanych stron. Mieszkańcy są bowiem na bieżąco informowani o wszystkich aspektach działań Wójta i Gminy.

9. Działalność i podmioty gospodarcze na terenie gminy Zblewo.

W 2019 roku w Urzędzie Gminy w Zblewie złożono 541 wniosków o wpis do Centralnej Ewidencji i Informacji o Działalności Gospodarczej, z czego 99 wnioski dotyczyły założenia działalności gospodarczej, a 55 wniosków dotyczyło likwidacji działalności gospodarczej. Reszta wniosków dotyczyła zmian w zakresie prowadzenia działalności gospodarczej oraz zawieszenia lub wznowienia wykonywania działalności gospodarczej. Na koniec 2019 roku w Centralnej Ewidencji i Informacji

RAPORT O STANIE GMINY GMINY ZBLEWO ZA 2019 ROK

o Działalności Gospodarczej figuruje 682 przedsiębiorców, którzy jako adres głównego miejsca wykonywania działalności gospodarczej podają adresy z terenu gminy Zblewo.

Tabela nr 28. Zakres działalności gospodarczej po przeważającym kodzie PKD.

Lp.	Sekcja	Zakres działalności gospodarczej po przeważającym kodzie PKD	Ilość
1.	A	rolnictwo, leśnictwo, łowiectwo i rybactwo	11
2.	C	przetwórstwo przemysłowe	92
3.	D	wytwarzanie i zaopatrywanie w energię elektryczną, gaz, parę wodną, gorącą wodę i powietrze do układów klimatyzacyjnych	1
4.	E	dostawa wody; gospodarowanie ściekami i odpadami oraz działalność związana z rekultywacją	1
5.	F	budownictwo	192
6.	G	handel hurtowy i detaliczny; naprawa pojazdów samochodowych, włączając motocykle	152
7.	H	transport i gospodarka magazynowa	44
8.	I	działalność związana z zakwaterowaniem i usługami gastronomicznymi	13
9.	J	informacja i komunikacja	10
10.	K	działalność finansowa i ubezpieczeniowa	12
11.	L	działalność związana z obsługą rynku nieruchomości	3
12.	M	działalność profesjonalna, naukowa i techniczna	39
13.	N	działalność w zakresie usług administrowania i działalność wspierająca	19
14.	P	edukacja	5
15.	Q	opieka zdrowotna i pomoc społeczna	21
16.	R	działalność związana z kulturą, rozrywką i rekreacją	5
17.	S	pozostała działalność usługowa	29

Źródło: Tabela sporządzona na podstawie danych z CEIDG.

9.1. Koncesje.

W 2019 roku wydano łącznie 10 nowych zezwoleń na sprzedaż napojów alkoholowych. Szczegółowa charakterystyka przedstawia się następująco:

Tabela nr 29. Wydane w 2019 roku zezwolenia na sprzedaż napojów alkoholowych z podziałem na zawartość alkoholu do spożycia poza miejscem sprzedaży.

Lp.	Procentowa klasyfikacja alkoholu	Ilość zezwoleń wydanych w 2019 roku
1.	Do 4,5 % i piwo	2
2.	Od 4,5% do 18%	2
3.	Powyżej 18%	2
Razem		6

Źródło: opracowanie własne UG w Zblewie

Tabela nr 30. Wydane w 2019 roku zezwolenia na sprzedaż napojów alkoholowych z podziałem na zawartość alkoholu do spożycia w miejscu sprzedaży.

Lp.	Procentowa klasyfikacja alkoholu	Ilość zezwoleń wydanych w 2019 roku
1.	Do 4,5% i piwo	2
2.	Od 4,5% do 18%	1

RAPORT O STANIE GMINY GMINY ZBLEWO ZA 2019 ROK

3.	Powyżej 18%	1
Razem		4

Źródło: opracowanie własne UG w Zblewie

W 2019 roku wydano 6 zezwoleń na jednorazową sprzedaż napojów zawierających do 4,5 % alkoholu oraz piwa do spożycia w miejscu sprzedaży.

Na dzień 31.12.2019 roku przedsiębiorcy korzystali z 113 zezwoleń na sprzedaż napojów alkoholowych. Szczegółowa charakterystyka przedstawia się następująco:

Tabela nr 31. Zezwolenia na sprzedaż napojów alkoholowych z podziałem na zawartość alkoholu do spożycia poza miejscem sprzedaży.

Lp.	Procentowa klasyfikacja alkoholu	Ilość zezwoleń
1.	Do 4,5 % i piwo	30
2.	Od 4,5% do 18%	29
3.	Powyżej 18%	29
Razem		88

Źródło: opracowanie własne UG w Zblewie

Tabela nr 32. Zezwolenia na sprzedaż napojów alkoholowych z podziałem na zawartość alkoholu do spożycia w miejscu sprzedaży.

Lp.	Procentowa klasyfikacja alkoholu	Ilość zezwoleń
1.	Do 4,5% i piwo	10
2.	Od 4,5% do 18%	7
3.	Powyżej 18%	8
Razem		25

Źródło: opracowanie własne UG w Zblewie

9.2. Targowisko.

Na terenie gminy funkcjonuje jedno targowisko w miejscowości Zblewo. Powierzchnia targowa na Placu 700-lecia w Zblewie wynosi 4000 m². Dniem targowym w Gminie Zblewo jest czwartek.

10. Kultura, sport, turystyka, promocja, organizacje pozarządowe.

10.1. Instytucje kultury i ich działalność.

10.1.1. **Gminna Biblioteka Publiczna w Zblewie im. Małgorzaty Hillar.** Sieć bibliotek składa się z Gminnej Biblioteki Publicznej im. Małgorzaty Hillar w Zblewie oraz filii w Pinczynie i Borzechowie. Biblioteka w Zblewie i w Pinczynie otwarta jest od 9:00 do 17:00, w Borzechowie od 10:00 do 16:00. W bibliotekach znajduje się **25 910** książek (2018 - 26 337). W 2019 roku biblioteki zarejestrowały **926** czytelników (w 2018 – 941).

Tabela nr 33. Czytelnicy wg wieku.

Lp.	Kategoria wiekowa	Ilość
1.	do 5 lat	12
2.	6-12 lat	144
3.	13-15 lat	65
4.	16-19 lat	70
5.	20-24 lat	58
6.	25-44 lat	300
7.	45-60 lat	156
8.	powyżej 60 lat	121
RAZEM		926

Źródło: opracowanie własne Gminna Biblioteka Publiczna w Zblewie

Tabela nr 34. Czytelnicy wg kategorii społeczno-zawodowej.

Lp.	Kategoria społeczno-zawodowa	Ilość
1.	P (pracownicy fizyczni)	105
2.	R (rolnicy)	17
3.	U (prac. umysłowi)	169
4.	M (młodzież ucząca się)	324
5.	I (inni zatrudnieni)	122
6.	Nz (nie zatrudnieni)	165
7.	S (studenci)	24
RAZEM		926

Źródło: opracowanie własne Gminna Biblioteka Publiczna w Zblewie

10.1.2 Gminny Ośrodek Kultury im. Małgorzaty Hillar w Zblewie.

Głównym zadaniem GOK-u jest inicjowanie wszelkich form działalności statutowej mających na celu rozwijanie i zaspokajanie potrzeb kulturalnych społeczności lokalnej, szeroko pojęta edukacja kulturalna oraz działania na rzecz wspólnoty świadomie uczestniczącej i współtworzącej swoją małą ojczyznę oraz wspomaganie działań promocyjnych gminy. W związku z tym prowadzi wielotorową działalność, której celem jest zaspokojenie, w miarę możliwości i posiadanych zasobów, oczekiwań mieszkańców.

Przy Ośrodku działają m.in.: **Zespół „Melodia”, Związek Emerytów Rencistów i Inwalidów, Orkiestra Dęta przy OSP w Pinczynie, Kociwska Familija i Koła Gospodyń Wiejskich gminy Zblewo.**

Mieszkańcy naszej gminy mogą korzystać z różnego rodzaju zajęć rekreacyjno-sportowych za symboliczną opłatą, co zapewne wyróżnia nas pośród innych gmin. Są to następujące zajęcia:

1. Kurs tańca towarzyskiego dla dzieci i dorosłych,
2. Kurs tańca nowoczesnego dla dzieci,
3. Zajęcia wokalne dla dzieci i dorosłych,
4. Nauka gry na instrumentach klawiszowych i gitarze klasycznej,
5. Zajęcia plastyczne,
6. Gimnastyka relaksacyjna dla dorosłych,
7. Aerobic,
8. Pilates z elementami jogi,
9. Kickboxing.

RAPORT O STANIE GMINY GMINY ZBLEWO ZA 2019 ROK

GOK zajmuje się organizacją festynów, koncertów, dożynek i imprez sportowych. Największą gminną imprezą od ponad dwudziestu lat jest „Festyn Kociewski”, na który rok rocznie przybywają tłumy gości. W roku 2019 na scenie zagrały największe gwiazdy polskiej muzyki: zespół Varius Manx z Kasią Stankiewicz, zespół Weekend oraz Roksana Węgiel – zwyciężczyni Eurowizji dla dzieci. Na gości czekały również stoiska przygotowane przez nasze panie z Kół Gospodyń Wiejskich. Dużo uśmiechu i zabawy było podczas rywalizacji między sołectwami czyli tzw. „turnieju sołectw. Zabawę zakończono pokazem fajerwerków.

Kolejną imprezą cieszącą się dużym zainteresowaniem nie tylko, mieszkańców naszej gminy są Dożynki, które co roku odbywają się w innym sołectwie.

Gospodarzem tegorocznego święta plonów Gminy Zblewo było Borzechowo. Były to na pewno dożynki niepowtarzalne. Korowód dożynkowy był z pewnością najliczniejszy i najbardziej kolorowy ze wszystkich z naszego regionu. Prowadziła go parada zabytkowych aut, na czele z czerwonym Ursusem C328 z 1962 roku, który ciągnął przystrojoną bryczkę. Zabawa dożynkowa była pełna atrakcji i dobrej zabawy.

Imprezy plenerowe w 2019 roku zakończono Starciem Gigantów „STRONGMAN” o puchar Wójta Gminy Zblewo, podczas których można było podziwiać zmagania silnych mężczyzn. W ośrodku odbywają się także różnego rodzaju zajęcia, spotkania, warsztaty, zebrania, konferencje, przeglądy, szkolenia, kiermasze, przedstawienia teatralne i muzyczne, bale itp. W 2019 roku pozyskano dofinansowanie na warsztaty, podczas których rodzice z dziećmi szyli lalki szmacianki. Projekt „Mała Kociewianka – moja lalka szmacianka” dofinansowany był ze środków programu „Działaj Lokalnie XI „Polsko – Amerykańskiej Fundacji Wolności realizowanego przez Akademię Rozwoju Filantropii w Polsce”.

GOK współpracuje m.in. ze szkołami i przedszkolami, radami sołeckimi, organizacjami pozarządowymi, związkami emerytów, sportowcami i innymi instytucjami kultury.

Tabela nr 35. Wykaz działających na terenie Gminy Zblewo KGW.

Lp.	Koło Gospodyń wiejskich	Przewodnicząca
1	Kółko Rolnicze Koło Gospodyń Wiejskich w Białachowie	Mariola Włoch
2	Kółko Rolnicze Koło Gospodyń Wiejskich w Borzechowie	Elżbieta Piórkowska
3	Kółko Rolnicze Koło Gospodyń Wiejskich w Bytoni	Elżbieta Schutzmann
4	Kółko Rolnicze Koło Gospodyń Wiejskich w Jeziercach	Daniela Orłowska
5	Kółko Rolnicze Koło Gospodyń Wiejskich w Karolewie	Agnieszka Princ
6	Kółko Rolnicze Koło Gospodyń Wiejskich w Kleszczewie	Elżbieta Szarafin
7	Kółko Rolnicze Koło Gospodyń Wiejskich w Małym Bukowcu „Bukowianka”	Gizela Frischmut
8	Kółko Rolnicze Koło Gospodyń Wiejskich w Pałubinku	Otylia Wojtaś

RAPORT O STANIE GMINY GMINY ZBLEWO ZA 2019 ROK

9	Kółko Rolnicze Koło Gospodyń Wiejskich w Pinczynie	Urszula Bielińska
10	Kółko Rolnicze Koło Gospodyń Wiejskich w Semlinie	Teresa Gnutek
11	Kółko Rolnicze Koło Gospodyń Wiejskich w Zblewie	Regina Umerska

Na szczególną uwagę zasługują również zespoły wokalne działające w gminnych szkołach tj. Zespół "Brzady" - PSP Pinczyn, Zespół "Źródło" – PSP w Kleszczewie Kościerskim

10.2. Działalność w zakresie sportu i obiekty sportowe.

Na terenie Gminy Zblewo znajdują się następujące obiekty sportowe:

Tabela nr 36. Obiekty sportowe na terenie gminy Zblewo.

Lp.	Miejscowość	Obiekt sportowy	Zarządca
1.	Zblewo	Hala Widowiskowo-sportowa + siłownia	Publiczna Szkoła Podstawowa w Zblewie
		Stadion Sportowy	Gmina Zblewo we współpracy z Gminnym Zrzeszeniem „Ludowe Zespoły Sportowe” w Zblewie
		Kompleks Sportowy ORLIK	Szkoła Podstawowa w Zblewie we współpracy z Gminą Zblewo
2.	Kleszczewo Kościerskie	Sala sportowa	Publiczna Szkoła Podstawowa w Kleszczewie Kościerskim
		Stadion sportowy	Gmina Zblewo we współpracy z Gminnym Zrzeszeniem „Ludowe Zespoły Sportowe” w Zblewie
		Boisko wielofunkcyjne	Publiczna Szkoła Podstawowa w Kleszczewie
3.	Borzechowo	Sala sportowa	Publiczna Szkoła Podstawowa w Borzechowie
		Stadion sportowy+ szatnia dla sportowców	Gmina Zblewo we współpracy z Gminnym Zrzeszeniem „Ludowe Zespoły Sportowe” w Zblewie
		Kompleks Sportowy ORLIK	Publiczna Szkoła Borzechowo we współpracy z Gminą Zblewo
4.	Pinczyn	Sala sportowa	Zespół Kształcenia i Wychowania w Pinczynie
		Stadion sportowy	Gmina Zblewo we współpracy z Gminnym Zrzeszeniem „Ludowe Zespoły Sportowe” w Zblewie

RAPORT O STANIE GMINY GMINY ZBLEWO ZA 2019 ROK

		Kompleks sportowy ORLIK	Zespół Kształcenia i Wychowania w Pinczynie we współpracy z Gminą Zblewo
5.	Bytonia	Boisko sportowe z kortem tenisowym	Publiczna Szkoła Podstawowa w Bytoni
6.	Radziejewo	Boisko sportowe	Gmina Zblewo we współpracy z Gminnym Zrzeszeniem „Ludowe Zespoły Sportowe” w Zblewie

Źródło: opracowanie własne UG w Zblewie

Obiekty sportowe na terenie gminy Zblewo zlokalizowane są w sąsiedztwie istniejących szkół poza miejscowością Radziejewo, stadionem w Zblewie oraz boiskiem trawiastym w Kleszczewie Kościerskim. Warty podkreślenia jest fakt, iż wszystkie obiekty sportowe na terenie Gminy Zblewo są użytkowane przez kluby, stowarzyszenia, grupy formalne i nieformalne itp. - nieodpłatnie. W 2019 roku Gmina Zblewo zatrudniła gospodarzy boisk, z którymi zawarto umowy zlecenia. Gwarantuje to codzienną dbałość o te obiekty.

Wykorzystanie obiektów sportowych przedstawia się następująco:

- 1) **Hala widowiskowo- sportowa w Zblewie.** Hala widowiskowa w godzinach pracy szkoły wykorzystywana jest przede wszystkim na zajęcia sportowe dla uczniów. W godzinach popołudniowych od poniedziałku do piątku oraz w sobotę dla mieszkańców gminy Zblewo. W godzinach popołudniowych od poniedziałku do soboty jest czynna także siłownia. Grupy zorganizowane mają również możliwość treningu na małej sali sportowej w Zblewie. Na dużej hali odbywają się koncerty, szkolenia, zajęcia z lekkoatletyki, aerobiku, zumbi, koszykówki, kickboksingu oraz gry i zabawy dla grup zorganizowanych. Na podkreślenie zasługują chociażby zasady funkcjonowania siłowni w Zblewie, która od początku jej funkcjonowania jest bezpłatna dla mieszkańców i cieszy się dużą popularnością.
- 2) **Sala sportowa w Kleszczewie Kościerskim.** W godzinach pracy szkoły sala jest dostępna dla uczniów. Natomiast po zajęciach szkolnych odbywają się treningi grup zorganizowanych od poniedziałku do piątku w godzinach popołudniowych.
- 3) **Sala sportowa w Borzechowie.** W godzinach pracy szkoły sala jest dostępna dla uczniów. Natomiast po zajęciach odbywają się treningi grup zorganizowanych (grupy tańca oraz grupy sportowe) od poniedziałku do piątku w godzinach popołudniowych.
- 4) **Sala sportowa w Pinczynie.** W godzinach pracy szkoły sala jest dostępna dla uczniów. Natomiast po zajęciach odbywają się treningi grup zorganizowanych (zajęcia zumbi, karate dla dzieci i dorosłych, fitness oraz zajęcia sportowe).
- 5) **Boisko sportowe w Bytoni.** Boisko zlokalizowane jest w sąsiedztwie szkoły. Rozgrywki piłkarskie o mistrzostwo w klasie „B” prowadzą dwie niezależne drużyny seniorskie: KS BUDMAR Bytonia oraz LZS Bytonia. Ponadto, w ramach umowy o pracę obiektem opiekuje się pracownik gospodarczy Urzędu Gminy.
- 6) **Boisko sportowe w Zblewie.** Z boiska korzysta drużyna Sokół Zblewo oraz grupy młodzieżowe. W ramach umowy o pracę obiektem opiekuje się pracownik gospodarczy Urzędu Gminy, który swoją pracę na boisku wykonuje od marca o listopada. Stadion w chwili obecnej jest modernizowany. Dzięki dofinansowaniu z MSIT w ramach Pilotażowego Programu Mały Klub 2017 w tym roku przebudowane zostanie boisko piłkarskie wraz systemem nawodnienia. Wybudowana zostanie również 4 torowa bieżnia lekkoatletyczna o długości 400 m, skocznia do skoku w dal, skocznia do trójskoku, 6 torowa bieżnia na wprost o dystansie 100 i 110 m.

7) **Boisko sportowe w Pinczynie.** Na obiekcie prowadzone są rozgrywki piłkarskie seniorów „KS Meteor Pinczyn” o mistrzostwo V ligi oraz liczne rozgrywki grup młodzieżowych. Gmina Zblewo podobnie jak na pozostałych boiskach zatrudnia gospodarza obiektu.

8) **Boisko sportowe w Borzechowie oraz świetlica wiejska z zapleczem sportowym.** Boisko piłkarskie zlokalizowane jest w centralnej części miejscowości wzdłuż drogi powiatowej. W 2019 r. na obiekcie wykonano m.in. profesjonalne nawodnienie. W ramach umowy o pracę obiektem opiekuje się pracownik gospodarczy Urzędu Gminy.

9) **Boisko sportowe w Radziejewie.** Boisko zlokalizowane w sąsiedztwie świetlicy wiejskiej. Na boisku prowadzone są rozgrywki o mistrzostwo klasy „B” PZPN. Drużyna „Orzeł Radziejewo ” składa się z samych mieszkańców. Na tym obiekcie zatrudniony był gospodarz obiektu, który swoją pracę świadczył od miesiąca marca do listopada 2019 r. Taka umowa została również zawarta na rok 2020.

10) **Stadion sportowy w Kleszczewie Kościerskim.** Z boiska korzysta drużyna KS GROM Kleszczewo. Obiekt składa się z boiska sportowego wraz z szatnią dla sportowców i zapleczem socjalno-magazynowym. Gmina zatrudnia na obiekcie gospodarza stadionu, który dba o obiekt.

11) **Kompleks sportowy w ramach programu ORLIK w Zblewie, Pinczynie i Borzechowie.** Gmina zatrudnia rokrocznie animatorów sportu na umowę zlecenie od stycznia do grudnia w wymiarze 60 godz. miesięcznie.

12) **Boisko wielofunkcyjne w Kleszczewie Kościerskim.** W godzinach szkolnych korzystają z tego boiska uczniowie szkoły. Natomiast po południu od poniedziałku do piątku od godz. 16.00 do 20.00 zatrudniony jest opiekun tego boiska.

W marcu i lipcu 2019 r. rozstrzygnięto dwa konkursy i podpisano umowy na realizację zadania publicznego z Gminnym Zrzeszeniem „Ludowe Zespoły Sportowe” pt. „Organizacja imprez sportowo-rekreacyjnych dla dzieci, młodzieży i osób dorosłych w ramach współzawodnictwa sportowego, prowadzenie szkoleń sportowych oraz udziału we współzawodnictwie sportowym przez stowarzyszenia i kluby sportowe posiadające licencję sportową”. Na realizację zadań z obu konkursów przeznaczono łącznie kwotę 200.000 zł.

10.3. Działalność promocyjna Gminy.

Gmina realizuje promocję w internecie poprzez własny serwis informacyjno-promocyjny zblewo.pl oraz serwisy społecznościowe tj. facebook.

Ponadto Gmina Zblewo wydaje biuletyn informacyjny „Kurier Zblewski” , który jest dystrybuowany bezpłatnie wśród mieszkańców gminy. Realizowana jest także promocja w mediach lokalnych, w tym m.in. Wieści z Kociewia, Gazeta Kociewska, Dziennik Bałtycki, Głos Powiatowy, GST 24.

W 2019 roku Gmina Zblewo współfinansowała wydanie książki „Kociewskie zioła i przyprawy ze zblewskich łąk i pól” autorstwa Reginy Umerskiej z KGW Zblewo, Aleksandry Zdrojewskiej oraz Kingi Geldon. Wójt Gminy Zblewo opatrzył wydawnictwo swoim wstępem, w którym podkreślił szczególne znaczenie tej książki dla naszej lokalnej tożsamości i zachowania bogatego dziedzictwa kulturowego.

Gmina Zblewo promowała się także poprzez imprezy własne (w tym największą imprezę roku tj. Festyn Kociewski) lub udział w wydarzeniach zewnętrznych, jako partner lub współorganizator wydarzeń, jak np. Święto Kociewia podczas Jarmarku Dominikańskiego (Gdańsk, sierpień 2019) czy II Walne Plachandry w Wirtach.

Promocja pozytywnego wizerunku gminy, to także udział w konkursach, promujących dobre praktyki i działania. Gmina zgłasza swój akces tylko do konkursów bezpłatnych tzn. takich, w których zdobyty tytuł i laur nie jest uzależniony od wniesienia opłaty. Tym większą radością jest tytuł „Gmina Przyjazna Seniorom”, który Wójt Gminy odebrał w 2019 roku z rąk Marszałka Województwa Pomorskiego. KGW w Zblewie otrzymała zaś wyróżnienie specjalnej nagrody „Gryf Kociewski”. Podobnie jak w ubiegłych latach, w 2019 roku przeprowadzono gminny etap konkursu „Piękna Wieś

2019”. Laureatem konkursu została wieś Kleszczewo Kościerskie. Na terenie gminy przeprowadzono także sołecki konkurs na najpiękniejszą, najbardziej estetyczną posesję sołectwa Zblewo.

Gmina Zblewo wraz z partnerami (m.in. LOT Kociewie oraz Nadleśnictwo Kaliska) zorganizowała także III edycję konkursu fotograficznego dla mieszkańców pn. „Najlepiej Kociewie czuje się w Zblewie”. Do udziału w konkursie zgłoszono kilkadziesiąt prac. Zdjęcia zostały pokazane podczas wystawy pokonkursowej w zblewskim GOK-u, a następnie w formie fotoobrazów służyły promocji gminy.

Gmina promuje również naszą lokalną historię – w 2019 roku Gmina Zblewo zaangażowała się w projekt odsłonięcia tablicy pamiątkowej w pinczyńskim kościele, poświęconej pamięci Ottona Gałązki i Franciszka Gałązki - policjantów z Pinczyna, ofiar sowieckich zbrodniarzy, a także tablicę pamiątkową w Tomaszewie, upamiętniającą posła na sejm Piotra Szturmowskiego oraz tablicę pamiątkową w holdzie Mieszkańcom Cisa poległym w obozie koncentracyjnym w Stutthofie.

10.4. Organizacje pozarządowe.

Rok 2019 był kolejnym rokiem wysokiej aktywności lokalnych organizacji pozarządowych. Realizowały one własne inicjatywy, z sukcesem pozyskiwały środki na swoją działalność, a także brały czynny udział w wydarzeniach zewnętrznych.

Jedną z najbardziej aktywnych grup w gminie są **seniorzy**, zrzeszeni w 4 lokalnych kołach Polskiego Związku Emerytów, Rencistów i Inwalidów (koło w Zblewie, Kleszczewie Kościerskim, Borzechowie i Pinczynie). W 2019 roku, podobnie jak w latach poprzednich seniorzy organizowali spotkania okolicznościowe (m.in. wigilijne) oraz integracyjne (np. majówki). Liczna reprezentacja seniorów wzięła udział w Powiatowej Spartakiadzie Emerytów i Rencistów w Starogardzie Gdańskim, a koło **PZERiI w Zblewie** po raz kolejny wygrało tę spartakiadę. **Seniorzy** brali także udział m.in. w koncercie Pieśni Maryjnych w Starogardzie Gdańskim oraz XXI Powiatowym Przeglądzie Twórczości Artystycznej „Spotkajmy się” w Starogardzie Gdańskim. Organizowane były także atrakcyjne wycieczki dla seniorów.

Bardzo aktywne były **Koła Gospodyń Wiejskich** działające w ramach Gminnego Związku Rolników, Kólek i Organizacji Rolniczych w Zblewie. **Rolnicy** organizowali liczne szkolenia branżowe na terenie gminy Zblewo. Z kolei 11 istniejących na terenie gminy Kół Gospodyń Wiejskich podejmowało w ciągu roku wiele inicjatyw, których celem było zachowanie lokalnego dziedzictwa kulturowego (m.in. KGW Zblewo - pokaz „Tradycji i obrzędów kociewskich”, KGW Borzechowo – kisenie kapusty i darcie pierza). Koła brały także udział w konkursach, targach i innych wydarzeniach, promując gminę Zblewo w całym kraju. Nie brakowało także nagród i wyróżnień dla KGW. W 2019 roku KGW w Zblewie otrzymało specjalne wyróżnienie Starosty Starogardzkiego w konkursie o nagrodę „Gryf Kociewski”. W ten sposób zostało uhonorowane 60 lat nieprzerwanej działalności zblewskiego koła. Gospodynie z KGW Zblewo wygrały także VI Regionalną Bitwę Kulinarą w Tuchomiu.

Na terenie gminy Zblewo aktywnie działa kilkadziesiąt organizacji pozarządowych oraz nieformalnych grup. Są to m.in. **organizacje społeczne, kulturalno-oświatowe, regionalne** itp. Wśród nich najbardziej aktywne w 2019 roku były m.in.:

1. Zrzeszenie Kaszubsko Pomorskie oddział kociewski w Zblewie; zorganizowało ono wiele cennych wydarzeń kulturalno-społecznych jak np. II Walne Plachandry w Wirtach (wydarzenie zgromadziło kilka tysięcy gości, stanowiło wielką promocję Kociewia i naszej kultury), Plener Artystów Ludowych Pomorza w Bytoni, koncert kolęd w kościele parafialnym w Zblewie. ZKP jest też wydawcą biuletynu „Moja Ziemia”.

2. Towarzystwo Społeczno-Kulturalne im. Małgorzaty Hillar. Towarzystwo zorganizowało konkurs „Kociewskie Pióro” - nagrody dla twórców Kociewia. W 2019 roku była to już dwunasta edycja tej prestiżowej nagrody. Otrzymali ją m.in. twórcy z gminy Zblewo tj. nagrodę za wybitne osiągnięcia w animacji kultury indywidualnie – Krzysztof Bagorski, artysta z Małego Bukowca, nagrodę w dziedzinie „animacja kultury zbiorowo” - zespół folklorystyczny „Kociewska Familija” z Pinczyna, nominację w dziedzinie „literatura” – Wanda Pelowska ze Zblewa, nominację za całokształt działalności – KGW Zblewo, nominację w kategorii „animacja kultury indywidualnie” Daria Śliwa.

3. Fundacja Oko-Lice-Kultury w Zblewie, którego prezesem jest Lech Zdrojewski - wydawca wielu cennych publikacji regionalnych. W 2019 roku fundacja wydała m.in. „Kociewskie zioła i przyprawy ze zblewskich łąk i pól”. Fundacja zorganizowała w bibliotece wystawę „Kociewie w obiektywie”. Fundacja jest organizatorem warsztatów fotograficznych oraz Plachandrów Kociewskich.

4. Stowarzyszenie Mieszkańców na rzecz rozwoju Gminy Zblewo. W 2019 roku stowarzyszenie z sukcesem aplikowało w konkursie LGD Chata Kociewia i otrzymało dofinansowanie na realizację projektu z zakresu promocji marki Kociewie pn. „Festiwal Smaków Kociewskich”.

5. Fundacja Promocji Sztuki im. "Feliksa Nowowiejskiego". W 2019 roku zorganizowała m.in. III Międzynarodowy Festiwal Muzyki Organowej Na Kociewiu.

6. Stowarzyszenie Na Rzecz Osób Niepełnosprawnych "Uśmiechnij Się". Organizacja działa przy Środowiskowym Domu Samopomocy w Kleszczewie Kościerskim. Jest inicjatorem i współorganizatorem wielu wydarzeń dedykowanych zwłaszcza podopiecznym gminnego ŚDS-u. W 2019 roku odbył się coroczny koncert w GOK, gdzie wystąpił zespół „Wesołe Trio”.

Nadzwyczaj cenne inicjatywy na rzecz społeczności gminy i regionu podejmował także **chór pw. Św. Cecylii** działający przy parafii Zblewo (prezes: Wojciech Birna), który w 2019 roku zorganizował kolejną, już XV edycję prestiżowego Koncertu Pieśni Kościelnej w Zblewie, a także – jak co roku - uświetniał wiele gminnych oraz parafialnych wydarzeń. W kwietniu 2019 roku społeczność chórzystów współorganizowała sprowadzenie do zblewskiej parafii relikwii św. Wojciecha. Chórzyści podarowali także cenne kruszce na wykonanie zblewskiego relikwiarza, który zaprojektował prezes chóru Wojciech Birna. Było to wydarzenie o historycznym znaczeniu, ponieważ – co warto zaznaczyć w raporcie – postać św. Wojciecha jest związana ze Zblewem. Według wciąż żywej tradycji przez Zblewo wracał bowiem orszak z ciałem św. Wojciecha. Przekaz ten utrwalono m.in. na granitowej tablicy umieszczonej w bocznej kruchcie zblewskiego kościoła.

W gminie działa także zespół folklorystyczny „**Kociewska Familija**”, będący piękną wizytówką naszej lokalnej kultury. Kierownikiem zespołu jest Zyta Mikołajewska, a zespół tworzą zarówno starsi, jak i młodszy mieszkańcy. Wraz z zespołem występuje kapela. W 2019 roku zespół wielokrotnie wystawił autorski spektakl „Kociewskie Wesele”, za który otrzymał nagrodę Kociewskie Pióro i był nominowany do nagrody Kociewski Gryf. Zespół prezentował swoją twórczość m.in. podczas II Walnych Plachandrów w Wirtach, Dożynek Gminnych w Borzechowie, Festynu Kociewskiego w Zblewie. Zespół angażuje się także we współorganizację wydarzeń lokalnych – m.in. Orszaku Trzech Króli w Pinczynie.

W 2019 roku aktywnie działała także **Gminna Orkiestra Dęta działająca przy OSP Pinczyn** pod kierownictwem druha Wacława Ossowskiego. Orkiestra uświetniała najważniejsze, gminne uroczystości i cieszyła się wśród mieszkańców ogromną popularnością i sympatią. W 2019 roku orkiestra zorganizowała Koncert Wiosenny dla mieszkańców na hali widowiskowo-sportowej w Zblewie, a także uświetniła m.in. koncert z okazji Dnia Kobiet, II Walne Plachandry oraz Dożynki Gminne w Borzechowie.

Ponadto w 2019 roku Gmina Zblewo wspierała działania (w tym: rzeczowo i logistycznie) wielu organizacji i grup nieformalnych z terenu gminy. Było to m.in. wsparcie dla **Polskiego Związku Hodowców Gołębi** oraz **Koła Polskiego Związku Wędkarskiego nr 64 w Pinczynie**, które działa bardzo aktywnie. Wędkarze organizują m.in. wędkarski Dzień Dziecka oraz zawody wędkarskie o Puchar Wójta Gminy Zblewo. Gmina wspierała również działalność **Polskiego Związku Pszczelarzy** z terenu gminy.

Działalność sportowych organizacji pozarządowych została opisana w części 10.2 Raportu dotyczącej sportu.

Gmina Zblewo jest członkiem wielu stowarzyszeń i związków tj.:

1. Związku Gmin Wiejskich RP;

2. Związku Gmin Pomorskich;
3. Związku Samorządu na Rzecz Modernizacji Drogi Tranzytowej Berlin – Kaliningrad;
4. Towarzystwa Rozwoju Powiatu Starogardzkiego;
5. Spółki prawa handlowego „Stary Las”;
6. Związku Miast i Gminy Zlewni Rzeki Piesienicy;
7. Stowarzyszenia Lokalna Grupa Działania „ Chata Kociewia”;
8. porozumienia pod nazwą „Golgota Kociewia”;
9. Polskiego Towarzystwa „ Polski Klub Infrastruktury Sportowej”;
10. Lokalnej Organizacji Turystycznej „ Kociewie”.

10.5. Turystyka na terenie gminy.

Ruch turystyczny w gminie Zblewo jest skoncentrowany wokół jezior, lasów oraz Arboretum w Wirtach, które jest najchętniej odwiedzanym miejscem przez turystów w naszej gminie. W 2019 roku, wg danych Nadleśnictwa Kaliska ogród dendrologiczny w Wirtach odwiedziło ponad 27000 turystów. Baza noclegowa gminy jest bardzo różnorodna, a oferta szeroka – od dużych, nowoczesnych kompleksów wypoczynkowych (jak w Borzechowie czy Twardym Dole), po pensjonaty i małe, rodzinne, kameralne kwatery agroturystyczne. Kwaterodawcy dbają o stałe podnoszenie komfortu i usług (m.in. w 2019 roku miała miejsce wymiana „starych” domków na nowe w OW Jeziornik, a także budowa drugiego, słomianego domku w Borzechowie). Znajdziemy tu ofertę zarówno dla turystów aktywnych, jak i z zakresu turystyki rodzinnej, ekologicznej, a nawet enoturystyki. Przy kwaterach noclegowych prowadzone są wypożyczalnie sprzętu wodnego i turystycznego.

W sezonie letnim 2019 na terenie gminy Zblewo funkcjonowało jedno kąpielisko tj. kąpielisko w OW „Jeziornik” nad jeziorem Borzechowskim Wielkim. Jego organizatorem był RK TOURIST Rafał Kiedrowski. Woda w kąpielisku była regularnie badana przez właściwe służby i była określona jako zdatna do kąpeli. Sezon kąpielowy w gminie Zblewo został wyznaczony na okres: 1 lipca – 31 sierpnia 2019 r.

Przez obszar gminy przepływają rzeki: Wda i Piesienica oraz Kanał Bytoński. Nie brakuje tu również jezior – największe z nich to Jezioro Borzechowskie Wielkie (najgłębsze i trzecie co do wielkości jezioro na Kociewiu) oraz jezioro Niedackie. Bardzo malownicze są także pozostałe akweny jak m.in. Jezioro Borzechowskie Małe, Jezioro Ostrowite, Jezioro Raduńskie i Jezioro Grygorek, Jezioro Piekiełko, Jezioro Semlińskie czy też Jezioro Szteklin, stanowiące granicę gminy Zblewo. Mniejsze akweny znajdują się też m.in. w Kleszczewie Kościerskim i Lipiej Górze.

W 2019 roku, zgodnie uchwałą nr LIV/404/2018 Rady Gminy Zblewo z dnia 4 października 2018 r. w sprawie opłaty miejscowej, od turystów pobierana była opłata miejscowa. Pobór opłaty dokonywany był w formie inkasa. Wysokość opłaty miejscowej: 2,26 zł/dobę od turysty przebywającego w miejscowościach wskazanych w uchwale.

Na terenie gminy organizowane są wydarzenia turystyczne m.in. popularny rajd rowerowy organizowany przez Lokalną Organizację Turystyczną „Kociewie”. Gmina Zblewo bierze czynny udział w działaniach i inicjatywach LOT Kociewie, w 2019 roku był to m.in. projekt „Opracowanie strategii rozwoju i promocji marki regionu turystycznego Kociewia na lata 2019-2023”.

Warto dodać, iż oferta turystyczna Gminy Zblewo w 2019 roku gościła na targach turystycznych nie tylko w Polsce, ale także m.in. w Niemczech, dzięki współpracy z LOT Kociewie oraz z Gdańskim Stowarzyszeniem Agroturystyki, w którym aktywnie działa Mieczysława Cierpiol z Gospodarstwa Agroturystycznego Cis.

11. Mieszkalnictwo – zasób mieszkaniowy na terenie gminy.

Na dzień 31.12.2019 r. zasób mieszkaniowy gminy stanowiło 46 lokali mieszkalnych w 18 budynkach o łącznej powierzchni 1935,35 m², w tym:

- 43 lokale mieszkalne o łącznej pow. 1 801,71 m² w budynkach stanowiących własność Gminy Zblewo;
- 2 lokale mieszkalne o łącznej pow. 86,44 m² w budynkach wspólnot mieszkaniowych;
- 1 lokal mieszkalny o łącznej pow. 47,20 m² wynajmowany od osoby prywatnej.

W całym zasobie mieszkaniowym Gmina posiadała 1 budynek socjalny z 4 lokalami mieszkaniowymi o łącznej pow. użytkowej 128,40 m².

Administratorem ww. budynków jest Zakład Komunalny Gminy Zblewo.

Tabela nr 37. Mieszkaniowy zasób Gminy Zblewo stan na 31.12.2019 r.

Lp.	Budynki/adres	Ilość lokali	Pow. użytkowa m ²
1.	Zblewo ul. Sportowa 27	1	45,87
2.	Zblewo ul. Główna 39	10	290,52
3.	Zblewo ul. Kościelna 7	2	85,90
4.	Zblewo ul. Główna 17 a	1	66,00
5.	Zblewo ul. Polna 5	1	30,00
6.	Zblewo ul. Chojnicka 5C	4	128,40
7.	Pinczyn ul. Boczna 2	3	103,51
8.	Pinczyn ul. Sportowa 2	2	85,75
9.	Karolewo nr 26	5	290,70
10.	Karolewo nr 23	6	208,40
11.	Białachowo nr 21	4	204,78
12.	Pałubinek nr 2	1	71,61
13.	Miradowo 20/3	1	44,90
14.	Radziejewo 1/5	1	41,54
15.	Semlin 45/2	1	66,71
16.	Zblewo ul. Główna 17	1	62,40
17.	Bytonia Szkolna 2/3	1	61,16
18.	Kleszczewo Kościerskie, Osiedle 1A m. 2	1	47,20
RAZEM		46	1 935,35

Źródło: Opracowanie własne ZKGZ w Zblewie.

W 2019 r. dokonano sprzedaży na rzecz najemcy 1 lokalu mieszkalnego znajdującego się wówczas w zasobie gminy.

Stawka bazowa czynszu w 2019 r. za 1m² powierzchni użytkowej lokalu mieszkalnego wynosiła 3,00 zł. Na dzień 31.12.2019r. zaległości w opłatach za mieszkania będące w zasobie gminy wynosiły 68 614,61 zł.

W 2019 r. przeznaczono na remonty ww. budynków 27 275,63 zł brutto. Wykonano m.in.:

- kanalizację sanitarną w Karolewie 26;
- remont mieszkania w Zblewie, ul. Główna 39/2 i 6 oraz Piesienicy 26/6;
- wymianę drzwi zewnętrznych w Zblewie, ul. Główna 39/4;
- wymianę stolarki okiennej w Zblewie, ul. Główna 39 i Karolewie;
- wymianę piecyka w Piesienicy 26/4;
- remont pieca c.o. w Semlinie 45.

Ponadto zakupiono :

- 2 piece kaflowe;
- 2 piece grzewcze.

Na koniec 2019 r. na mieszkanie z zasobu Gminy oczekiwało 26 osób.

12. Zdrowie i pomoc społeczna.

12.1. Opieka medyczna.

Zadaniem publicznym o znaczeniu lokalnym jest między innymi podstawowa opieka zdrowotna. Gmina Zblewo zapewnia ją swoim mieszkańcom w dwóch Niepublicznych Zakładach Opieki Zdrowotnej „POLMED” oraz „MEDYK”. Wykonują one świadczenia zdrowotne profilaktyczne, diagnostyczne, lecznicze, rehabilitacyjne oraz pielęgnacyjne z zakresu medycyny ogólnej, rodzinnej, chorób wewnętrznych i pediatrii, udzielane w ramach ambulatoryjnej opieki zdrowotnej. Obie placówki

posiadają również swoje przychodnie w Starogardzie Gdańskim, w których zatrudniają również lekarzy specjalistów. Tam mieszkańcy gminy Zblewo także mogą korzystać z porad.

Przychodnie pracują w dni powszednie do godziny 18.00. Poza godzinami pracy, w szczególności w dni wolne od pracy i w święta, w przypadku nagłego zachorowania lub nagłego pogorszenia stanu zdrowia mieszkańcy mogą skorzystać z nocnej i świątecznej opieki zdrowotnej. Od października 2017 roku świadczenia te realizowane są przez Kociewskie Centrum Zdrowia. Można z nich korzystać od godziny 18.00 do 8.00 rano w dni powszednie oraz całodobowo w dni wolne od pracy. Dyżurujący w przychodni lekarze udzielają porad w warunkach ambulatoryjnych, telefonicznie, a w przypadkach medycznie uzasadnionych w domu pacjenta.

12.2. Profilaktyka zdrowotna.

Funkcjonujące na terenie gminy przychodnie organizują akcje profilaktyczne np. w zakresie okulistyki, w zakresie badania osteoporozy czy też badania USG stawów. Oprócz tego zgłaszają się do gminy firmy realizujące w ramach umowy z Narodowym Funduszem Zdrowia program bezpłatnych badań profilaktycznych w kierunku wczesnego wykrywania raka piersi. Z badania mogą skorzystać kobiety w wieku 50-69 lat. W roku 2019 lekarze w mammobusach przyjmowali mieszkanki gminy na Placu 700-lecia w Zblewie.

12.3. Profilaktyka uzależnień

Gmina Zblewo realizuje dwa programy profilaktyczne tj. Gminny Program Profilaktyki i Rozwiązywania Problemów Alkoholowych oraz Przeciwdziałania Narkomanii. Oba programy są uchwalane corocznie przez Radę Gminy Zblewo i uwzględniają cele operacyjne określone w załączniku do Rozporządzenia Rady Ministrów z dnia 4 sierpnia 2016 r. w sprawie Narodowego Programu Zdrowia na lata 2016-2020 (Dz. U. z 2016 r. poz. 1492). Środki na jego realizację pochodzą z wpłat za udzielone w gminie zezwolenia na sprzedaż napojów alkoholowych i są wykorzystywane, m. in. na podejmowanie działań edukacyjno – informacyjnych oraz terapeutycznych wśród dzieci i młodzieży (zajęcia terapeutyczne, warsztaty, konkursy), propagowanie aktywnego spędzania wolnego czasu (wycieczki i obozy) oraz promocji zdrowia.

Gminna Komisja Rozwiązywania Problemów Alkoholowych w Zblewie od wielu lat współpracuje z SP ZOZ Przychodnią Leczenia Uzależnień w Starogardzie Gd. na ul. Chopina 9. W związku ze ścisłą współpracą z w/w placówką Urząd Gminy w Zblewie podpisał umowę o częściową refundację kosztów prowadzonych zajęć terapeutycznych dla mieszkańców naszej gminy w kwocie **16 000** tys rocznie. Przychodnia ZOZ zarejestrowała **121** osób z gminy Zblewo, którym udzielono **1087** porad specjalistycznych.

Poradnia Terapii Uzależnienia (PTU) od alkoholu i współuzależnienia:

- uzależnienia do alkoholu – **44** osób
- współuzależnienie – **45** osób
- młodzież z dysfunkcyjnych rodzin – **22** osoby

PTU od substancji psychoaktywnych:

- uzależnienia od substancji psychoaktywnych – **5** osoby
- współuzależnienia – **1** osoba

Oddział Dzienny Zaburzeń Nerwicowych – 4 osoby

Gminna Komisja Rozwiązywania Problemów Alkoholowych współpracuje również z Gminnym Ośrodkiem Pomocy Społecznej w Zblewie. W GOPS-ie prowadzony jest Punkt Porad Psychologicznych, głównie dla osób, które mają problem z nadużywaniem alkoholu, ale również dla osób, które potrzebują porad psychologicznych w różnych innych życiowych kwestiach. Punkt Porad prowadzą 3 osoby, które mają praktykę w tej dziedzinie.

W 2019 roku rozpoczęliśmy współpracę z Fundacją Dajemy Dzieciom Siłę – Centrum Pomocy Dzieciom w Starogardzie Gd., która świadczy specjalistyczną pomoc dla dzieci i ofiar przemocy poprzez

RAPORT O STANIE GMINY GMINY ZBLEWO ZA 2019 ROK

zapewnienie kompleksowej pomocy psychologiczno-pedagogicznej i prawnej dzieciom, ofiarom i świadkom przemocy fizycznej, psychicznej i seksualnej ze strony osób najbliższych oraz ich rodzinom. Gmina udzieliła wsparcia w kwocie 20 000 tys. zł. W okresie sprawozdawczym FDDS udzieliła wsparcia w następujących kategoriach:

- konsultacje indywidualne dla dzieci – **100 porad**
- konsultacje indywidualne dla rodziców/opiekunów prawnych – **55 porad**
- konsultacje prawne – **5 porad**
- konsultacje psychiatryczne dla dzieci – **21 porad**
- konsultacje rodzinne – **8 porad**

Statystyka współpracy z Fundacją Dajemy Dzieciom Siłę z podziałem na dzieci i dorosłych:

- dzieci - **20** (w tym 10 chłopców)
- dorośli - **17** (w tym 3 mężczyzn).

Ponadto pracownicy Centrum udzielali konsultacji pracownikom psychologicznym szkoły w Zblewie oraz pracownikom socjalnym. Zorganizowano spotkania interdyscyplinarne w ramach udzielanej pomocy dzieciom i ich rodzicom w celu zaplanowania optymalnej pomocy dzieciom.

GKRPA pokryła koszt wyjazdu (2 tys. zł.) na obóz szkoleniowo- wychowawczy dla 9 członków Młodzieżowych Drużyn Pożarniczych z terenu gminy Zblewo do Skrzyni . Każda szkoła brała udział w ogólnopolskiej kampanii „**Zachowaj trzeźwy umysł**” w ramach której były zorganizowane dni sportu, gry, zabawy, kampania „**Postaw na rodzinę**” oraz „**Przeciw pijanym kierowcom**”. Zakupiono ulotki, „**Bezpieczna rodzina**” oraz „**Ubezpieczeni przez rodziców**” , które przekazano do szkół. Przeprowadzono warsztaty w szkołach w gminie Zblewo z zakresu profilaktyki uzależnień oraz warsztaty „bezpieczne wakacje” w szkole w Bytoni i Borzechowie. W szkołach w Bytoni, Zblewie i Kleszczewie Kościerskim realizowano programy rekomendowane takie jak: „**Apteczka pierwszej pomocy emocjonalnej**” – to program profilaktyki i promocji zdrowia oraz w program „**Strażnicy uśmiechu**” – to cykl zajęć psychoedukacyjnych. Przeszkolono nauczycieli w kolejnym programie **Unplugged** - celem głównym programu jest ograniczenie używania substancji psychoaktywnych (alkohol, tytoń, narkotyki) przez młodzież w wieku 12-14 lat.

Wzorem lat ubiegłych uczniowie szkół podstawowych brali udział w programie profilaktycznych „**NIEĆPA 2019**” – nie piję, nie palę, nie ćpam. Przeprowadzono warsztaty dla młodzieży z Pinczyna na temat uzależnienia od komputera, gier komputerowych i telefonów z autorem książki „**Komputerowy ćpun**” Krzysztofem Piersą.

12.4 Pomoc społeczna.

Zadania z zakresu pomocy społecznej realizowane były przez Gminny Ośrodek Pomocy Społecznej. Gmina Zblewo skutecznie przeciwdziałała problemom społecznym oraz stwarzała mieszkańcom możliwości rozwoju.

W gminie Zblewo z pomocy społecznej w 2019 roku skorzystało 1083 osoby, co stanowiło 9% wszystkich mieszkańców gminy. W roku oceny, w stosunku do 2018 roku, łączna liczba osób korzystających z pomocy i wsparcia zmniejszyła się o 26 osób. Natomiast liczba rodzin, którym przyznano świadczenie z pomocy społecznej zmniejszyła się w stosunku do roku poprzedniego o 7 rodzin.

W przypadku długotrwale korzystających z pomocy społecznej ich liczba osiągnęła poziom 384 osób, co oznaczało spadek w stosunku do roku 2018 o 103 osoby.

W gminie Zblewo najczęściej występującymi przyczynami trudnej sytuacji życiowej osób i rodzin a jednocześnie powodami ubiegania się o pomoc społeczną, wskazanymi przez ośrodek pomocy społecznej w 2019 roku było kolejno: niepełnosprawność, bezrobocie, długotrwała lub ciężka choroba, potrzeba ochrony macierzyństwa, wielodzietność.

RAPORT O STANIE GMINY GMINY ZBLEWO ZA 2019 ROK

Do zadań Gminnego Ośrodka Pomocy Społecznej należy wypłata świadczeń rodzinnych i opiekuńczych, w tym zasiłku rodzinnego, dodatków do zasiłku rodzinnego, zasiłku pielęgnacyjnego, świadczenia pielęgnacyjnego, zasiłku dla opiekuna, specjalnego zasiłku opiekuńczego oraz świadczenia rodzicielskiego, ustawy za życiem, świadczenia wychowawczego, świadczenia z funduszu alimentacyjnego, a także realizacja Programu "Dobry Start".

Gminny Ośrodek Pomocy Społecznej oferuje swoim klientom także prace społeczno-użyteczne. Prace w ramach porozumienia finansuje Powiatowy Urząd Pracy w Starogardzie Gd.,

Ośrodek Pomocy pozyskuje żywność z Tczewskiego Banku Żywności w ramach Unijnego Programu /FEAD/- Pomocy Żywnościowej na Rzecz Najbiedniejszych Mieszkańców Unii Europejskiej. Produkty te są rozprowadzane wśród rodzin mających trudną sytuację na terenie gminy Zblewo. W roku 2019 pozyskano 52 tony 685 kg żywności w postaci: mleka, kaszy, makaronu, cukru, konserw mięsnych, oleju, konserw rybnych, dżemu itp.

Na uwagę zasługuje także fakt, że przy GOPS działa wypożyczalnia sprzętu rehabilitacyjnego, która cieszy się dużym zainteresowaniem wśród mieszkańców gminy.

Przy Gminnym Ośrodku Pomocy Społecznej znajduje się punkt porad psychologicznych oraz konsultacji prawnych, z których mieszkańcy gminy mogą skorzystać nieodpłatnie.

Ośrodek Pomocy zajmuje się także wypłatą dodatków mieszkaniowych i dodatków energetycznych.

Poniżej prezentujemy w formie tabelarycznej szczegółowe dane dotyczące: liczby rodzin i osób w rodzinach korzystających z pomocy społecznej w podziale na liczby osób i rodzin korzystających ze świadczeń pieniężnych i niepieniężnych, liczby osób korzystających z usług opiekuńczych i specjalistycznych usług opiekuńczych dla osób z zaburzeniami psychicznymi, liczby rodzin korzystających z poradnictwa specjalistycznego, wskaźnika pracy socjalnej, świadczeń pielęgnacyjnych, świadczeń wychowawczych, świadczeń alimentacyjnych.

Tabela nr 38. Liczba rodzin i liczba osób w rodzinach korzystających z pomocy społecznej.

Rok	Liczba rodzin	Liczba osób w rodzinach
2013	508	1 539
2014	486	1 402
2015	486	1 386
2016	459	1 232
2017	437	1 103
2018	425	1 109
2019	418	1 083

Źródło: opracowanie własne GOPS w Zblewie.

Tabela nr 39. Liczba świadczeń pieniężnych i niepieniężnych z pomocy społecznej w roku.

Rodzaj świadczenia	Liczba świadczeń
świadczenia niepieniężne	62 024
świadczenia pieniężne	3 225

Źródło: opracowanie własne GOPS w Zblewie.

Tabela nr 40. Liczba rodzin korzystających z świadczeń pieniężnych i niepieniężnych.

Rodzaj świadczenia	Liczba rodzin					
	2014	2015	2016	2017	2018	2019
świadczenia niepieniężne	185	212	207	177	170	214
Świadczenia pieniężne	456	447	336	322	342	350

Źródło: opracowanie własne GOPS w Zblewie.

Tabela nr 41. Rodzaje świadczeń, z których korzystają poszczególne typy rodzin ze względu na liczbę dzieci w 2019.

Typy rodzin	Liczba świadczeń		
	Ogółem	Świadczenia pieniężne	Świadczenia niepieniężne
bez dzieci	26 769	1 828	24 941
jedno dziecko	2 745	292	2 453
dwoje dzieci	11 234	535	10 699
troje dzieci	12 507	316	12 191
czworo i więcej dzieci	11 467	222	11 245
inne	527	32	495

Źródło: opracowanie własne GOPS w Zblewie.

Tabela nr 42. Powody udzielania pomocy rodzinom w 2019 roku.

Powody udzielenia pomocy i wsparcia - ranking	LICZBA RODZIN OGÓŁEM
niepełnosprawność	189
bezrobocie	120
ubóstwo	108
długoterminowa lub ciężka choroba	90
potrzeba ochrony macierzyństwa	84
bezradność w sprawie opiek wychowawczych o prowadzenia gospodarstwa domowego - ogółem	80
alkoholizm	39
potrzeba ochrony macierzyństwa- w tym wielodzietność	31
bezradność w sprawie opiek wychowawczych o prowadzenia gospodarstwa domowego – ogółem w tym rodziny wielodzietne	20
bezdolność	13
bezradność w sprawie opiek wychowawczych o prowadzenia gospodarstwa domowego – ogółem w tym rodziny niepełne	13
przemoc w rodzinie	7
trudności w przystosowaniu do życia po zwolnieniu z zakładu karnego	5
narkomania	3
sieroctwo	3
zdarzenie losowe	1

Źródło: opracowanie własne GOPS w Zblewie.

Tabela nr 43. Liczba osób korzystających z usług opiekuńczych.

Rok	Liczba osób
2014	23
2015	39
2016	22
2017	24
2018	25
2019	35

Źródło: opracowanie własne GOPS w Zblewie.

Tabela nr 44. Liczba osób korzystających z usług specjalistycznych opiekuńczych dla osób z zaburzeniami psychicznymi.

Rok	Liczba osób
2014	13
2015	13
2016	10
2017	9
2018	10
2019	13

Źródło: opracowanie własne GOPS w Zblewie.

Tabela nr 45. Liczba rodzin korzystających z poradnictwa specjalistycznego.

Rodzaj	Liczba rodzin w latach					
	2014	2015	2016	2017	2018	2019
Poradnictwo specjalistyczne	126	205	135	132	138	108

Źródło: opracowanie własne GOPS w Zblewie.

Tabela nr 46. Liczba świadczeń: świadczenie pielęgnacyjne, zasiłek pielęgnacyjny, zasiłek pielęgnacyjny dla niepełnosprawnego dziecka, dla osoby niepełnosprawnej w wieku powyżej 16 lat o różnych stopniach niepełnosprawności, zasiłek pielęgnacyjny dla osób, które ukończyły 75 lat, specjalny zasiłek opiekuńczy, zasiłek dla opiekuna.

Świadczenia opiekuńcze	Liczba świadczeń					
	2014	2015	2016	2017	2018	2019
Zasiłek pielęgnacyjny - ogółem	4 561	4 772	4 986	5 055	5 261	5 465
Zasiłek pielęgnacyjny - dla niepełnosprawnego dziecka	823	886	1 029	1 046	1 077	1 136
Zasiłek pielęgnacyjny - osobie niepełnosprawnej w wieku powyżej 16 roku życia o znacznym stopniu niepełnosprawności	2 408	2 555	2 640	2 688	2 850	2 890
Zasiłek pielęgnacyjny - osobie, która ukończyła 75 lat	65	77	70	72	96	84
Zasiłek pielęgnacyjny - osobie niepełnosprawnej w wieku powyżej 16 roku życia o umiarkowanym stopniu niepełnosprawności, jeżeli niepełnosprawność powstała w wieku do ukończenia 21 roku życia	1 265	1 254	1 247	1 249	1 238	1 355
Świadczenie pielęgnacyjne	648	721	765	807	816	906

RAPORT O STANIE GMINY GMINY ZBLEWO ZA 2019 ROK

Specjalny zasiłek opiekuńczy	186	247	359	403	432	391
Świadczenia opiekuńcze ogółem – Zasiłek pielęgnacyjny, świadczenie pielęgnacyjne, specjalny zasiłek opiekuńczy	5 395	5 740	6 110	6 265	6 509	6 762

Źródło: opracowanie własne GOPS w Zblewie.

Tabela nr 47. Kwota świadczeń: świadczenie pielęgnacyjne, zasiłek opiekuńczy, zasiłek pielęgnacyjny dla niepełnosprawnego dziecka, dla osoby niepełnosprawnej w wieku powyżej 16 lat o różnych stopniach niepełnosprawności, zasiłek pielęgnacyjny dla osób, które ukończyły 75 lat, specjalny zasiłek opiekuńczy, zasiłek dla opiekuna.

Świadczenia opiekuńcze	Wartość świadczeń w zł.					
	2014	2015	2016	2017	2018	2019
Zasiłek pielęgnacyjny - ogółem	697 833,00	730 116,00	762 858,00	773 415,00	832 332,00	1 036 322,00
Zasiłek pielęgnacyjny - dla niepełnosprawnego dziecka	125 919,00	135 558,00	157 437,00	160 038,00	170 248,00	215 471,00
Zasiłek pielęgnacyjny - osobie niepełnosprawnej w wieku powyżej 16 roku życia o znacznym stopniu niepełnosprawności	368 424,00	390 915,00	403 920,00	411 264,00	450 912,00	547 741,00
Zasiłek pielęgnacyjny - osobie, która ukończyła 75 lat	9 945,00	11 781,00	10 710,00	11 016,00	15 191,00	15 931,00
Zasiłek pielęgnacyjny - osobie niepełnosprawnej w wieku powyżej 16 roku życia o umiarkowanym stopniu niepełnosprawności, jeżeli niepełnosprawność powstała w wieku do ukończenia 21 roku życia	193 545,00	191 862,00	190 791,00	191 097,00	195 981,00	257 179,00
Świadczenie pielęgnacyjne	480 060,00	861 020,00	991 459,00	1 134 314,00	1 202 454,00	1 429 269,00
Specjalny zasiłek opiekuńczy	95 992,00	127 296,00	184 336,00	208 806,00	230 185,00	239 852,00
Świadczenia opiekuńcze ogółem – Zasiłek pielęgnacyjny, świadczenie pielęgnacyjne, specjalny zasiłek opiekuńczy	1 273 885,00	1 718 432,00	1 938 653,00	2 116 535,00	2 264 971,00	2 705 443,00

Źródło: opracowanie własne GOPS w Zblewie.

Tabela nr 48. Liczba osób korzystających ze świadczeń alimentacyjnych w poszczególnych latach.

	Liczba osób					
	2014	2015	2016	2017	2018	2019
Liczba osób korzystających ze świadczeń alimentacyjnych	170	156	135	132	129	123

Źródło: opracowanie własne GOPS w Zblewie.

Tabela nr 49. Kwota świadczeń z funduszu alimentacyjnego w poszczególnych latach.

	Kwota w zł.					
	2014	2015	2016	2017	2018	2019
Ogólna kwota świadczeń z funduszu alimentacyjnego	808 850 zł.	768 475 zł.	678 575 zł.	680 130 zł.	665 562 zł.	638 347 zł.

Źródło: opracowanie własne GOPS w Zblewie.

Świadczenia 500+ w Gminie Zblewo w latach 2017-2020.

Tabela nr 50. Świadczenie wychowawcze 500+ w gminie Zblewo.

Rok	Liczba rodzin	Liczba dzieci
2017	1107	1968
2018	1141	1946
2019	1583	2279

Źródło: opracowanie własne GOPS w Zblewie.

12. Bezpieczeństwo publiczne.

13.1. Ochrona przeciwpożarowa

Na terenie Gminy Zblewo funkcjonuje 5 jednostek Ochotniczych Straży Pożarnych tj: Zblewo, Pinczyn, Bytonia, Semlin, Karolewo. Jednostki OSP Zblewo i OSP Pinczyn są włączone do krajowego systemu ratowniczo – gaśniczego.

13.1.1. Samochody będące na wyposażeniu poszczególnych jednostek OSP w Gminie Zblewo.

1. OSP Zblewo:

- 1) MAN TGM – rok prod. 2015
- 2) TOYOTA HILUX – rok prod. 2018
- 3) Mercedes Benz Atego – rok prod. 2008
- 4) Mercedes Bronto – rok prod. 1993
- 5) STAR 200 SH-18 – rok prod. 1988

2. OSP Pinczyn:

- 1) VOLVO – rok prod. 2019
- 2) IVECO TLOLT 2000 – rok prod. 1993
- 3) V-W T4 – rok prod. 2001

3. OSP Bytonia:

- 1) STAR 244 – rok prod. 1987
- 2) ŻUK – rok prod. 1983

4. OSP Semlin:

- 1) Renault Master – rok prod. 2002

5. OSP Karolewo:

- 1) Fiat Ducato – rok prod. 2005

13.1.2 Udział w akcjach jednostek OSP będących w systemie KSGR.

1. OSP Zblewo – 171 razy
2. OSP Pinczyn – 62 razy

13.1.3 Udział w akcjach jednostek OSP z poza systemu KSRG.

1. OSP Bytonia – 3 razy
2. OSP Semlin – 7 razy
3. OSP Karolewo – 1 raz

13.1.4 Udział w akcjach poza rejonem działań.

1. OSP Zblewo - 33 razy
2. OSP Pinczyn – 5 razy

13.2. Policja.

Posterunek Policji w Zblewie swoim zakresem działania obejmuje rejon gminy Zblewo. Podczas służb nocnych oraz tak zwanych grup zdarzeniowych działanie to rozszerza się niejednokrotnie na gminy Kaliska i Czarna Woda w ramach współpracy pomiędzy Posterunkiem Policji w Zblewie i Posterunkiem Policji w Kaliskach.

Etatowo w chwili obecnej Posterunek składa się z dwunastu funkcjonariuszy w tym:

- kierownika Posterunku
- 4 funkcjonariuszy Zespołu ds Kryminalnych
- 2 dzielnicowych
- 5 funkcjonariuszy Zespołu ds. Prewencji

W 2019 roku w Posterunku Policji w Zblewie wszczęto i przeprowadzono **225** postępowań przygotowawczych tj. o 1 postępowanie przygotowawcze więcej w porównaniu do roku 2018.

Przeprowadzono również **92** postępowania sprawdzające w trybie art. 307 KPK – tj. o 28 postępowań sprawdzających mniej w porównaniu do roku 2018

Poniższa tabela obrazuje kwalifikację prawną zdarzeń zaistniałych na terenie działania Posterunku Policji w Zblewie, w których zostały przeprowadzone postępowania przygotowawcze przez PP Zblewo w oparciu o najbardziej popularne przestępstwa:

Tabela nr 51. Liczba postępowań z podziałem na kwalifikację prawną.

Kwalifikacja prawna	Liczba postępowań
Art. 155 KK (nieumyślne spowodowanie śmierci)	12
Art. 157 § 1 i 2 KK (uszkodzenie ciała)	7
Art. 158 § 1, 2, 3 KK (udział w bójce lub pobiciu)	1
Art. 177 § 1 i 2 KK (wypadek drogowy)	6
Art. 178a § 1 KK (nietrzeźwy kierujący)	28
Art. 190 § 1 KK (groźba karalna)	8
Art. 191 § 1 KK (zmuszanie do określonego zachowania)	1
Art. 190a § 1 i 2 KK (stalking – uporczywe nękanie)	5
Art 197 § 1 KK (zgwałcenie)	2
Art. 191 § 1a KK (uniemożliwienie przemocą z korzystania z lokalu)	1
Art. 207 § 1 KK (znęcanie się)	13
Art. 180a KK (kierowanie pomimo cofnięcia uprawnień)	4
Art. 209 § 1 KK (uchylanie się od alimentów)	20
Art. 244 KK (naruszenie zakazu sądowego)	2

RAPORT O STANIE GMINY GMINY ZBLEWO ZA 2019 ROK

Art. 233 § 1 KK (składanie fałszywych zeznań)	1
Art. 270 § 1 KK (podrobienie, przerobienie dokumentu)	4
Art. 278 § 1 KK (kradzież mienia)	14
Art. 279 § 1 KK (kradzież z włamaniem)	14
Art. 280 § 1 KK (rozbój)	1
Art. 284 § 1, 2, 3 KK (przywłaszczenie mienia)	4
Art. 286 § 1 KK (oszustwo)	26
Art. 287 § 1 KK (oszustwo komputerowe)	1
Art. 288 § 1 KK (zniszczenie mienia)	15
Art. 200 § 1 KK (inna czynność seksualna)	3
Art. 35 ust 1 i 1a ustawy o ochronie zwierząt (ochrona zwierząt)	1
Art. 79 pkt. 4 Prawa o rachunkowości (nie złożenie sprawozdań finansowych)	6
Art. 62 ust. 1 Ustawy o przeciwdziałaniu narkomanii (posiadanie narkotyków)	4
Art. 178 b KK (nie zatrzymanie się do kontroli drogowej)	2
Art. 306 a KK (ingerencja w pomiar drogomierza)	2
Art. 220 § 1 KK (wypadek w pracy)	1
Art. 48 ust. 1 - Ustawa z dn. 09.04.2010r. o udostępnianiu informacji gospodarczych i wymianie danych gospodarczych	1
Art. 291 § 1 KK (paserstwo)	1
Art. 245 KK (wywieranie wpływu na świadka)	1

Źródło: opracowano na podstawie danych z posterunku Policji w Zblewie.

W roku 2019 Posterunek Policji w Zblewie skierował do Sądu Rodzinnego 4 sprawy wobec nieletnich w celu określenia stopnia demoralizacji lub w sprawie o popełnienie czynu karalnego.

Funkcjonariusze Zespołu ds. Prewencji Posterunku Policji w Zblewie w roku 2019 nałożyli 340 mandatów karnych (o 180 mandatów więcej w porównaniu do 2018 roku), w tym było to 277 mandatów karnych drogowych oraz 63 mandatów porządkowych jak również w 289 przypadkach zastosowali środek oddziaływania wychowawczego w postaci pouczenia za wykroczenie. Ponadto f-sze Zespołu ds. Prewencji ujawnili 10 osób poszukiwanych oraz zatrzymali 25 sprawców na gorącym uczynku popełnienia przestępstwa.

14. Spis rycin, map, wykresów i tabel.

• SPIS RYCIŃ:	
Rycina 1. Położenie gminy Zblewo.....	6
• SPIS MAP:	
Mapa nr 1. Sołectwa w gminie Zblewo.....	10
Mapa nr 2. Widok na tereny objęte MPZM w gminie Zblewo.....	11
• SPIS WYKRESÓW:	
Wykres nr 1. Ilość mieszkańców w sołectwach gminy Zblewo.....	7
Wykres nr 2. Struktura wiekowa ludności na obszarze gminy Zblewo.....	8
Wykres nr 3. Ilość aktywnych deklaracji na dzień 31.12.2019 r.....	17
Wykres nr 4. Struktura użytkowania gruntów w %.....	19
Wykres nr 5. Struktura użytków rolnych w 2019 r. w gminie Zblewo w ha.....	20
Wykres nr 6. Plan budżetu w okresie od 01.01.2019 r. do 31.12.2019 r.....	21
Wykres nr 7. Dochody z poszczególnych źródeł w budżecie w roku 2019.	21
Wykres nr 8. Wydatki Gminy Zblewo w 2019 roku.....	22
Wykres nr 9. Wydatki Gminy Zblewo w 2019 roku.....	22
• SPIS TABEL:	
Tabela nr 1. Dane dotyczące odbytych sesji i podjętych uchwał.....	9
Tabela nr 2. Komisje stałe VII kadencji w 2019 r.	9
Tabela nr 3. Decyzje administracyjne związane z procesem inwestycyjnym	12
Tabela nr 4. Pobór i sprzedaż wody z poszczególnych ujęć w 2019 r. (w m ³ /rok).	13
Tabela nr 5. Gospodarstwa domowe w zabudowie jednorodzinnej (właściciele nieruchomości, na której zamieszkują mieszkańcy).....	16
Tabela nr 6. Gospodarstwa domowe w zabudowie wielorodzinnej (właściciele nieruchomości, na której zamieszkują mieszkańcy).....	16
Tabela nr 7. Nieruchomości, na których nie zamieszkują mieszkańcy, a powstają odpady komunalne ustala się stawkę za pojemnik (np. działalność gospodarcza, budynki użyteczności publicznej itp.)....	16
Tabela nr 8. Gospodarstwa domowe – stawki od 1.12.2019 r.	17
Tabela nr 9 . Struktura przekazanych odpadów komunalnych przez mieszkańców Gminy Zblewo do PSZOK w 2019 r.....	18
Tabela nr 10. Struktura odebranych odpadów komunalnych za 2019 rok.....	19
Tabela nr 11. Majątek Gminy Zblewo na koniec 2019 roku	23
Tabela nr 12. Sprzedaż nieruchomości Gminy Zblewo w roku 2019.....	23
Tabela nr 13. Inne dochody z tyt. gospodarowania mieniem za 2019 rok.....	24
Tabela nr 14. Nabywanie nieruchomości na rzecz Gminy Zblewo w 2019 r.	24
Tabela nr 15. Infrastruktura drogowa – płyty youmb, asfalt.....	24
Tabela nr 16. Infrastruktura drogowa – chodniki.	24
Tabela nr 17. Infrastruktura drogowa – chodniki i drogi	25
Tabela nr 18. Obiekty sportowe i place zabaw.	25
Tabela nr 19. Budynki użyteczności publicznej/ oświetlenie uliczne	25
Tabela nr 20. Zestawienie dróg publicznych.	26
Tabela nr 21. Żłobki niepubliczne.....	27
Tabela nr 22. Kluby dziecięce.....	27
Tabela nr 23. Przedszkola i oddziały przedszkolne w SP	27
Tabela nr 24. Publiczne Szkoły Podstawowe w Gminie Zblewo.....	27
Tabela nr 25. Programy i porjekty realizowane ze środków zewnętrznych.....	28
Tabela nr 26. Programy profilaktyczne.....	29

RAPORT O STANIE GMINY GMINY ZBLEWO ZA 2019 ROK

Tabela nr 27. Roczne wydatki na 1 ucznia w poszczególnych placówkach oświatowych.....	29
Tabela nr 28. Zakres działalności gospodarczej po przeważającym kodzie PKD.....	31
Tabela nr 29. Wydane w 2019 roku zezwolenia na sprzedaż napojów alkoholowych z podziałem na zawartość alkoholu do spożycia poza miejscem sprzedaży.....	31
Tabela nr 30. Wydane w 2019 roku zezwolenia na sprzedaż napojów alkoholowych z podziałem na zawartość alkoholu do spożycia w miejscu sprzedaży.	31
Tabela nr 31. Zezwolenia na sprzedaż napojów alkoholowych z podziałem na zawartość alkoholu do spożycia poza miejscem sprzedaży.....	32
Tabela nr 32. Zezwolenia na sprzedaż napojów alkoholowych z podziałem na zawartość alkoholu do spożycia w miejscu sprzedaży.	32
Tabela nr 33. Czytelnicy wg wieku.	33
Tabela nr 34. Czytelnicy wg kategorii społeczno-zawodowej.	33
Tabela nr 35. Wykaz działających na terenie Gminy Zblewo KGW.....	34
Tabela nr 36. Obiekty sportowe na terenie gminy Zblewo.....	35
Tabela nr 37. Mieszkaniowy zasób Gminy Zblewo stan na 31.12.2019 r.....	41
Tabela nr 38. Liczba rodzin i liczba osób w rodzinach korzystających z pomocy społecznej	44
Tabela nr 39. Liczba świadczeń pieniężnych i niepieniężnych z pomocy społecznej w 2019 r.	44
Tabela nr 40. Liczba rodzin korzystających ze świadczeń pieniężnych i niepieniężnych	45
Tabela nr 41. Rodzaje świadczeń, z których korzystają poszczególne typy rodzin	45
Tabela nr 42. Powody udzielenia pomocy rodzinom, w 2019 r.	45
Tabela nr 43. Liczba osób korzystających z usług opiekuńczych.....	46
Tabela nr 44. Liczba osób korzystających ze specjalistycznych usług opiekuńczych.....	46
Tabela nr 45. Liczba rodzin korzystająca z poradnictwa specjalistycznego.....	46
Tabela nr 46. Liczba świadczeń	46
Tabela nr 47. Kwota świadczeń	47
Tabela nr 48. Liczba osób korzystających ze świadczeń alimentacyjnych	47
Tabela nr 49. Kwota świadczeń alimentacyjnych	48
Tabela nr 50. Świadczenia wychowawcze 500+	48
Tabela nr 51. Liczba postępowań z podziałem na kwalifikację prawną	49

Dziękujemy za uwagę.

